

DELIBERATION DU CONSEIL COMMUNAUTAIRE

Séance du 10/12/2025

Nombre de membres		
Afférents	Présents	Qui ont pris part au vote
52	30	36

Vote
A l'unanimité
Pour : 36
Contre : 0
Abstention : 0

L'an 2025, le 10 Décembre à 18:30, le Conseil Communautaire de la Communauté de Communes Brie des Rivières et Châteaux s'est réuni dans le lieu ordinaire de ses séances, sous la présidence de Monsieur POTEAU Christian, Président, en session ordinaire. Les convocations individuelles, l'ordre du jour et les notes explicatives de synthèse ont été transmises par écrit aux conseillers le 04/12/2025. La convocation et l'ordre du jour ont été affichés à la porte de la Communauté de Communes et publiés sur le site internet de la CCBRC le 04/12/2025.

Présents : M. POTEAU Christian, Président, Mmes : BALLABENE Sandra, BOISGONTIER Béatrice, DESNOYERS Monique, DUMENIL Stéphanie, DUTRIAUX Nathalie, HELLIAS Aline, NINERAILLES Brigitte, PASQUET Hélène, PONSARDIN Catherine, TORCOL Patricia, VIBERT Nicole, VIEIRA Patricia, MM : BARBERI Serge, BELFIORE Elio, CALVET Jean, CASEAUX Hubert, GERMAIN Jean-Luc, GROSLEVIN Gilles, JAROSSAY Gilbert (visioconférence), JEANNIN Hervé (visioconférence), LAGÜES-BAGET Yves, MEDEIROS Manuel, MOTTE Patrice, POIRIER Daniel (visioconférence), PRIoux Pierre-François, ROMAIN Emilien (visioconférence), ROSSIGNEUX Gilles, SAOUT Louis Marie, VENANZUOLA François

Absent(s) ayant donné procuration : Mme VAROQUI Geneviève à M. ROMAIN Emilien, MM : ANTHOINE Emmanuel à M. VENANZUOLA François, CAMEK Julien à M. JEANNIN Hervé, ROUSSELET Gérard à M. BELFIORE Elio, SAINT-JALMES Patrice à M. SAOUT Louis Marie, THIÉRIOT Jean-Louis à M. POTEAU Christian

Absent(s) : Mmes : BARRES Fabienne, GIRAULT Muriel, KUBIAK Françoise, LUCZAK Daisy, MOTHRE Béatrice, SALAZAR Joëlle, TAMATA-VARIN Marième, MM : BETTENCOURT François, CHAMPIN Gérard, CHANUSSOT Jean-Marc, GUECHATI Amin, NESTEL Gilles, RACINE Pierre, REMOND Bruno, VIGIER Mathias, WOCHENMAYER Jonathan

A été nommé(e) secrétaire de séance : M. CASEAUX Hubert

2025_156 – Rapport annuel 2024 - SMITOM-LOMBRIC

Le Conseil Communautaire, après avoir entendu l'exposé du Vice-Président,

Vu le code général des collectivités territoriales,

Vu la loi n°95-101 du 02 février 1995, dite Loi Barnier,

Vu Décret n° 2000-404 du 11 mai 2000 relatif au rapport annuel sur le prix et la qualité du service public d'élimination des déchets,

Considérant que le rapport annuel sur le prix et la qualité du service public d'élimination des

déchets, est laissé libre à la consultation du public sur le site web du SMITOM-LOMBRIC et qu'il doit être mis à jour chaque année,

Considérant que le rapport est établi en application du décret ci-annexé porte sur l'exercice 2024 et concerne la Communauté de Communes Brie des Rivières et Châteaux, la Communauté d'Agglomération Melun Val de Seine, la Communauté d'Agglomération Grand Paris Sud et le SMICTOM de la Région de Fontainebleau,

Après en avoir délibéré à l'unanimité,

Le Conseil Communautaire :

PREND ACTE du rapport annuel 2024 du SMITOM-LOMBRIC.

Fait et délibéré les jours, mois et an susdits.
Au registre suivent les signatures.

Pour copie conforme :
Au Châtelet-en-Brie, le 11/12/2025
Le Président,
Christian POTEAU

Le Secrétaire de séance,
M. CASEAUX Hubert



La présente délibération peut faire l'objet, dans un délai de 2 mois à compter de sa publication d'un recours contentieux auprès du Tribunal Administratif compétent ou d'un recours gracieux auprès de la Communauté de Communes Brie des Rivières et Châteaux, étant précisé que celle-ci dispose d'un délai de 2 mois pour répondre. Un silence de deux mois vaut alors décision implicite de rejet conformément à l'article L.231-4 du code des relations entre le public et l'administration. La décision ainsi prise, qu'elle soit expresse ou implicite pourra elle-même être déférée au Tribunal Administratif dans un délai de 2 mois. La saisine du Tribunal Administratif peut s'effectuer par voie dématérialisée par l'application Télérécoeurs citoyens, accessible à partir du site www.telerecoeurs.fr

Envoyé en préfecture le 15/12/2025

Reçu en préfecture le 15/12/2025

Publié le 15/12/2025

ID : 077-200070779-20251211-2025_156-DE



Rapport annuel 2024

Prix et Qualité du service de Prévention et Gestion des Déchets

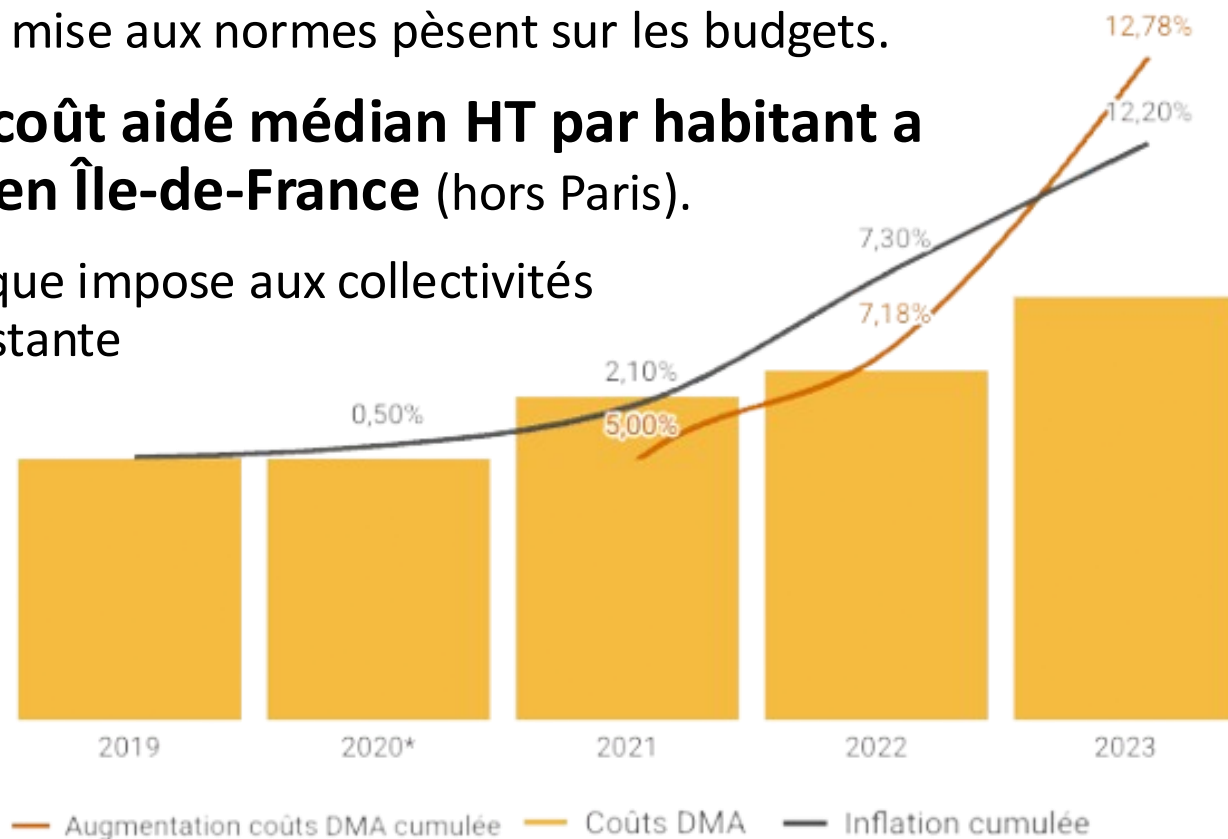
17/06/2024



Le service public de gestion des déchets fait face à une hausse continue des coûts, liée à **l'inflation**, à la **fiscalité** et aux **exigences réglementaires**. Salaires, carburants, prestations et investissements pour la mise aux normes pèsent sur les budgets.

Entre 2019 et 2023, **le coût aidé médian HT par habitant a augmenté de 13 % en Île-de-France** (hors Paris).

Maîtriser cette dynamique impose aux collectivités une réorganisation constante et des efforts d'optimisation.



* coût identique à 2019 car pas de données régionales consolidées

De grosses opérations mobilisent équipes et budgets

- Relance de la consultation pour la future DSP relative à l'exploitation de nos installations (hors centre de tri)
- Suivi des dossiers administratifs et études pour la construction du nouveau centre de tri
- Démarrage de la construction de la nouvelle déchèterie de Vaux-le-Pénil
- Préparation des travaux de réhabilitation sur 8 déchèteries
- Travaux de rénovation énergétique du siège
- Déploiement de la collecte des déchets alimentaires

Des bons résultats, notamment financiers

- Bonne performance énergétique de l'UVE
- Fin de certains amortissements (centre de tri)

- 1. Territoire desservi**
- 2. Prévention déchets**
- 3. Collecte des déchets**
- 4. Focus Déchèteries**
- 5. Traitement des déchets**
- 6. Impact environnemental, sanitaire et social**
- 7. Concertation et gouvernance**
- 8. Budget, coûts et financement***
- 9. Enjeux et moyens**

** Tous les indicateurs de coûts et financements sont issus de la Matrice des coûts 2024 (méthodologie ADEME, contrôlée et validée par un bureau d'étude mandaté par l'ADEME)*

1. TERRITOIRE DESSERVI

Envoyé en préfecture le 15/12/2025

Reçu en préfecture le 15/12/2025

Publié le 15/12/2025

ID : 077-200070779-20251211-2025_156-DE

Berser
Levrault

Grand Paris Sud
6 communes

Traitement

**Communauté d'Agglomération
Melun Val de Seine**
18 communes

Traitement

Collecte

**Communauté de Communes
Brie des Rivières
Et Châteaux**
13 communes

Traitement

Collecte

**En Seine-et-Marne, le
SMITOM-LOMBRIC assure**

La compétence **collecte** des
déchets ménagers de
30 communes représentant
148 314 habitants.

La compétence **traitement** des
déchets ménagers de
63 communes représentant
317 258 habitants.

**Les installations
du SMITOM-LOMBRIC**

- 1 centre de tri
- 1 unité de valorisation énergétique
- 11 déchèteries
- 1 plateforme de tri des encombrants
- 1 recyclerie
- 3 quais de transfert
- 2 plateformes de compostage
des déchets verts

Légende

Traitement

le SMITOM-LOMBRIC assure
le traitement des déchets ménagers

Collecte

le SMITOM-LOMBRIC assure
la collecte des déchets ménagers



centre de tri et unité de valorisation énergétique



déchèterie



plateforme de tri des encombrants



recyclerie



quai de transfert



plateforme de compostage des déchets verts

**SMICTOM de la Région
de Fontainebleau**
26 communes

Traitement

ÎLE DE FRANCE





1. TERRITOIRE DESSERVI

Envoyé en préfecture le 15/12/2025
 Reçu en préfecture le 15/12/2025
 Publié le 15/12/2025
 ID : 077-200070779-20251211-2025_156-DE

Répartition des compétences

Adhérent	Compétences exercées	Ordures Ménagères Résiduelles		Verre		Emballages ménager et papiers		Déchets en déchèterie	Déchets verts		Encombrants	Déchets alimentaires
	Mode d'organisation	PàP	AV	PàP	AV	PàP	AV		PàP	AV	PàP	Mixte
CAMVS	Collecte											
	Traitement											
CCBRC	Collecte											
	Traitement											
CAGPS	Collecte											
	Traitement											
SMICTOM	Collecte											
	Traitement											*

 Opérations assurées par le SMITOM
 Opérations assurées par l'adhérent

* Opérations assurées par l'adhérent au titre d'expérimentation

2. PREVENTION DECHETS

Envoyé en préfecture le 15/12/2025

Reçu en préfecture le 15/12/2025

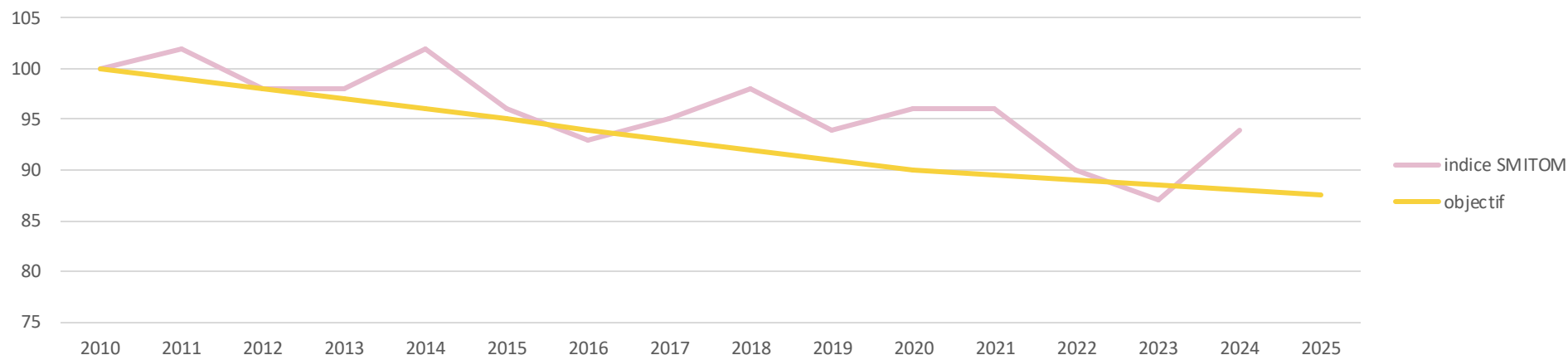
Publié le 15/12/2025

ID : 077-200070779-20251211-2025_156-DE

Berser
Levrault

Indice de réduction des déchets

Indice de réduction des déchets



- ➔ Même constat qu'au niveau national, tendance à la baisse mais en-deçà des objectifs, notamment depuis 2017
- ➔ Effet inflation et baisse du pouvoir d'achat en 2022-2023, avec une baisse conjoncturelle de la production des déchets
- ➔ « Rattrapage de consommation » en 2024, effaçant la réduction 2022-2023, masquant les effets « prévention »

■ Indicateurs Plan d'actions 2024 :

Biodéchets

- 1 971 composteurs individuels (+1,49%)
- 41 composteurs collectifs (+46%) et 76 composteurs en établissement scolaire (+8%)
- 2202 badges biodéchets distribués (+278%)
- 1 diagnostics gaspillage alimentaire (-75%) et 6 tables de tri dans les cantines

Animations

- 58 visites d'installations (-21%), 210 animations scolaires (-12%)
- 4 formations éco-voisin
- 85 participations à des événements (+4%) pour 2650 personnes sensibilisées (-50%)
- 8165 foyers sensibilisés en porte-à-porte (-46,86%, en lien avec le passage en ECT)

Autres actions

- 3,4 tonnes grâce au « Concours piles » (+21,61%) pour 30 écoles participantes (=)
- 177,8 tonnes de textiles collectés (-6,78%) et 3,13 tonnes collectées grâce au « Concours TLC »
- 1205 autocollants stop-pub distribués (-60%)
- 32 chèques réparations distribués (+540%)
- 2 diagnostics dans les établissements publics (-60%)

Recyclerie

Données 2024 non reçues

3. COLLECTE DES DECHETS

Envoyé en préfecture le 15/12/2025

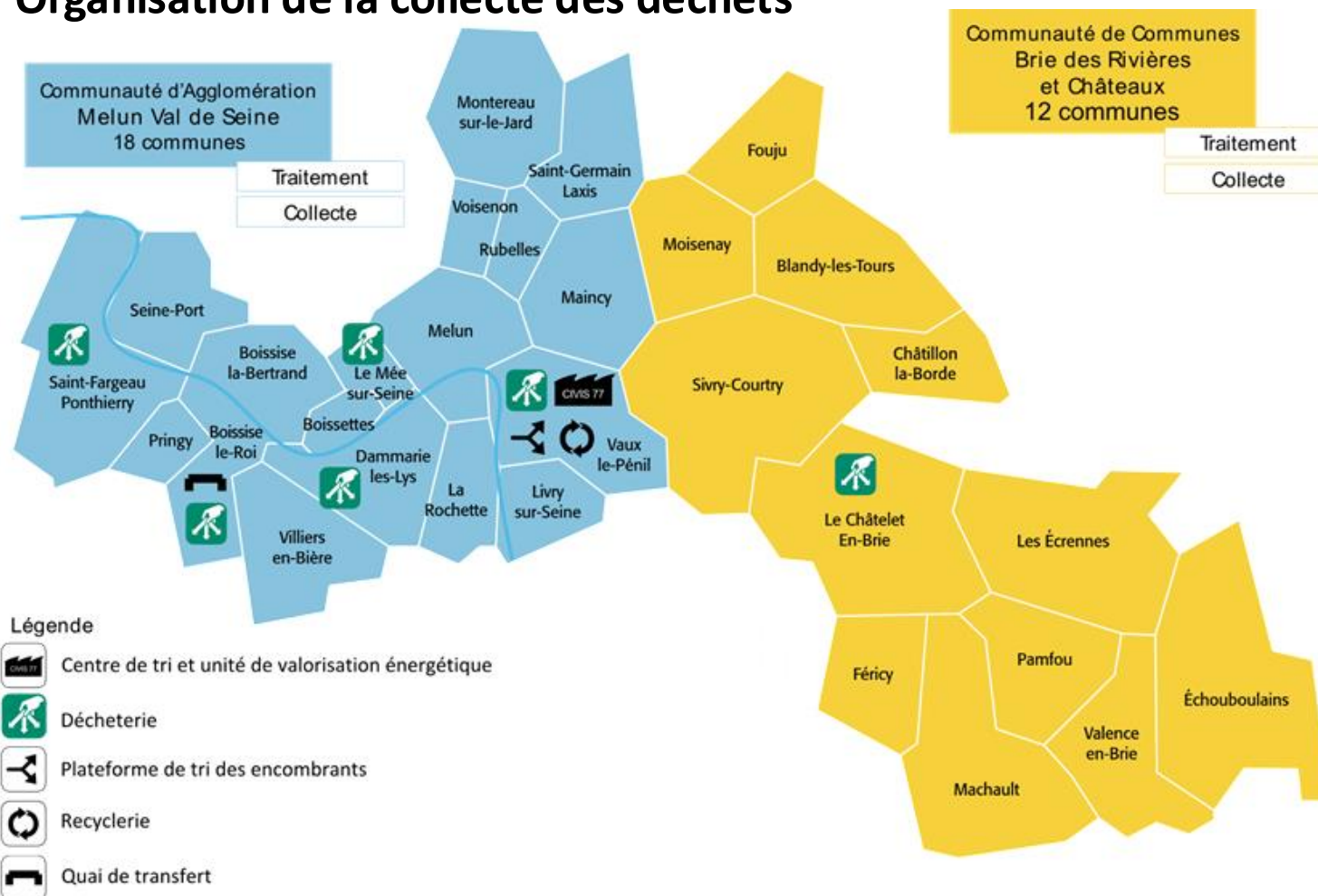
Reçu en préfecture le 15/12/2025

Publié le 15/12/2025

ID : 077-200070779-20251211-2025_156-DE

Berser
Levrault

Organisation de la collecte des déchets



3. COLLECTE DES DECHETS

Envoyé en préfecture le 15/12/2025

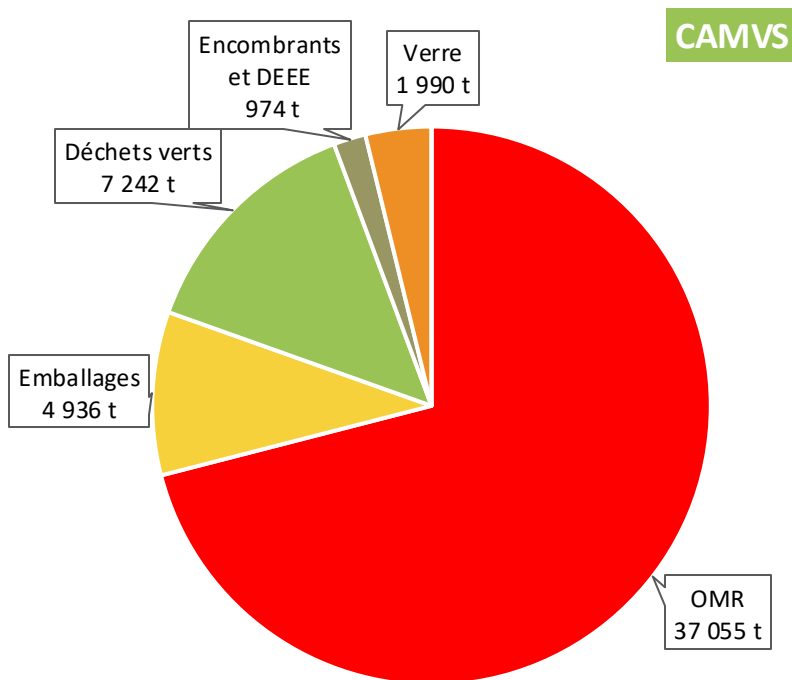
Reçu en préfecture le 15/12/2025

Publié le 15/12/2025

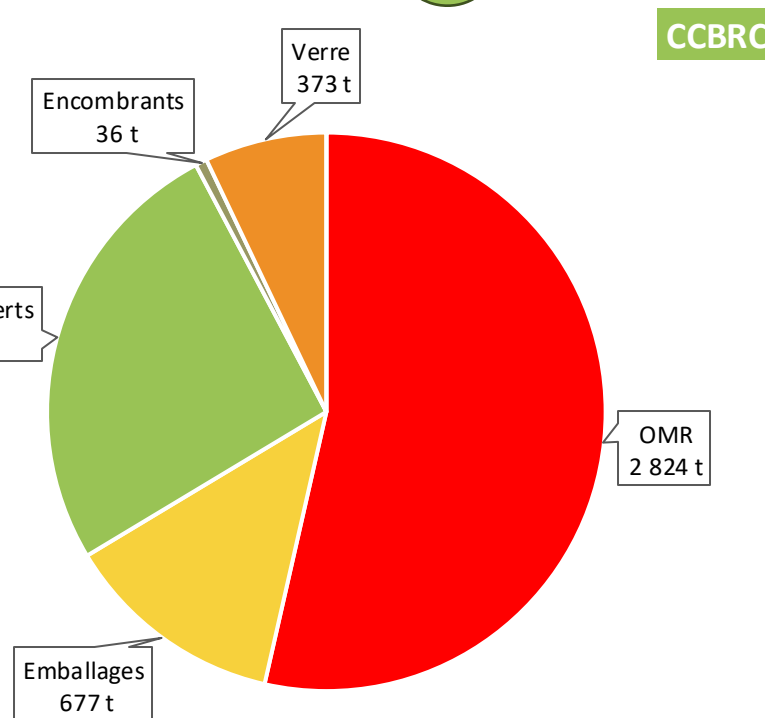
ID : 077-200070779-20251211-2025_156-DE

Berser
Levrault

Tonnages collectés (hors déchèteries) :



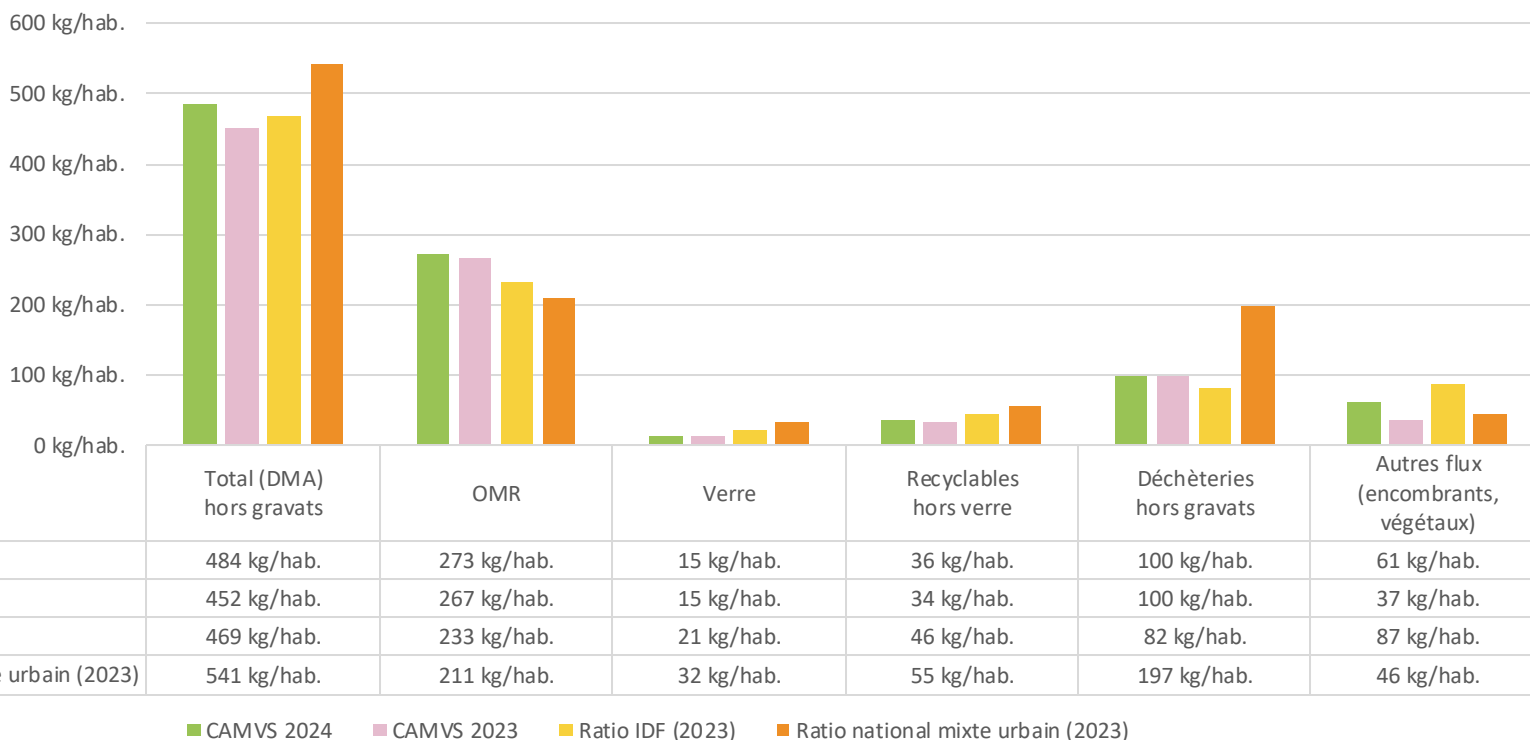
➔ **384,87 kg/hab (+ 9,12 %)**
Soit 52 197 tonnes (+ 4 364,35 tonnes)



➔ **406,76 kg/hab (+ 4,97 %)**
Soit 5 274 tonnes (+ 276 tonnes)

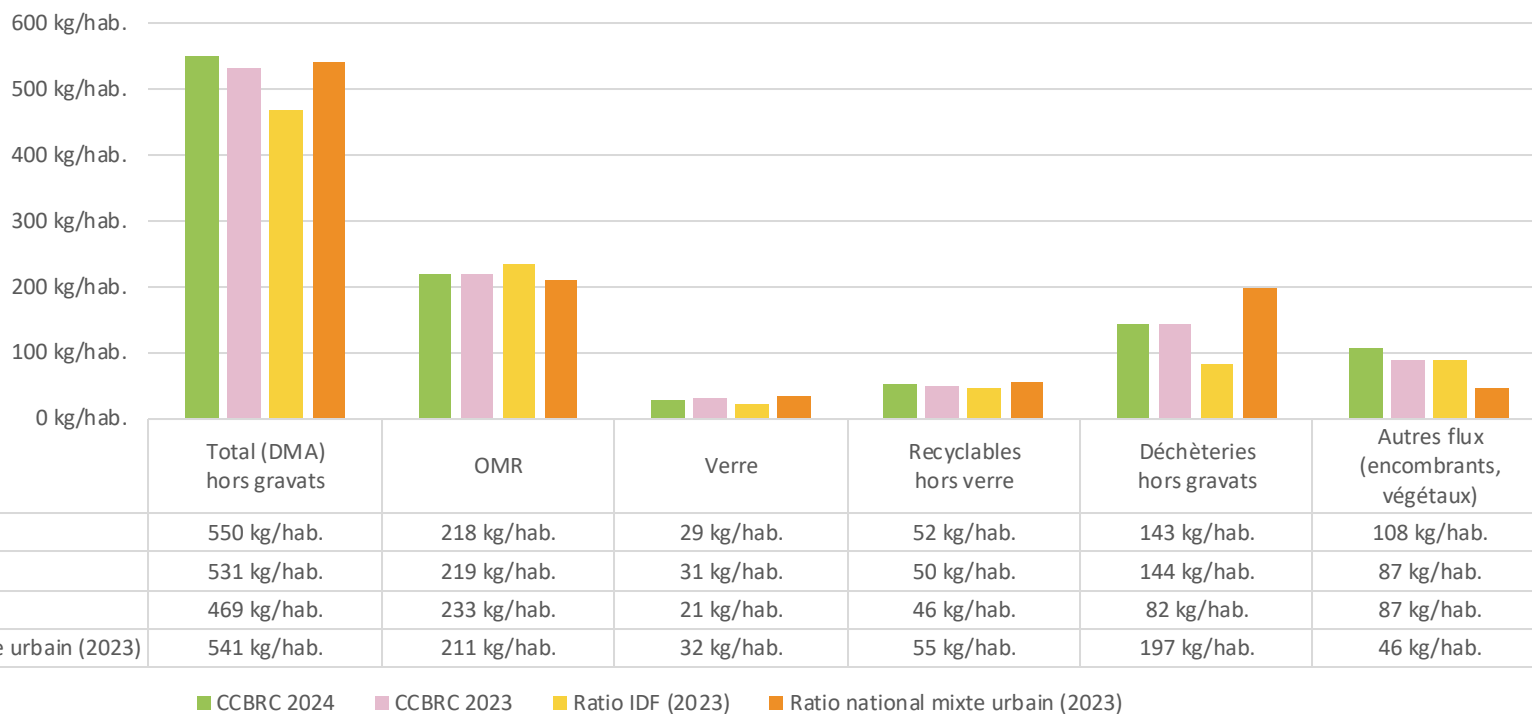
Performances de collecte CAMVS

Comparaison des ratios collectés avec les moyennes régionales et nationales



Performances de collecte CCBRC

Comparaison des ratios collectés avec les moyennes régionales et nationales



4. FOCUS DECHETERIES

Envoyé en préfecture le 15/12/2025

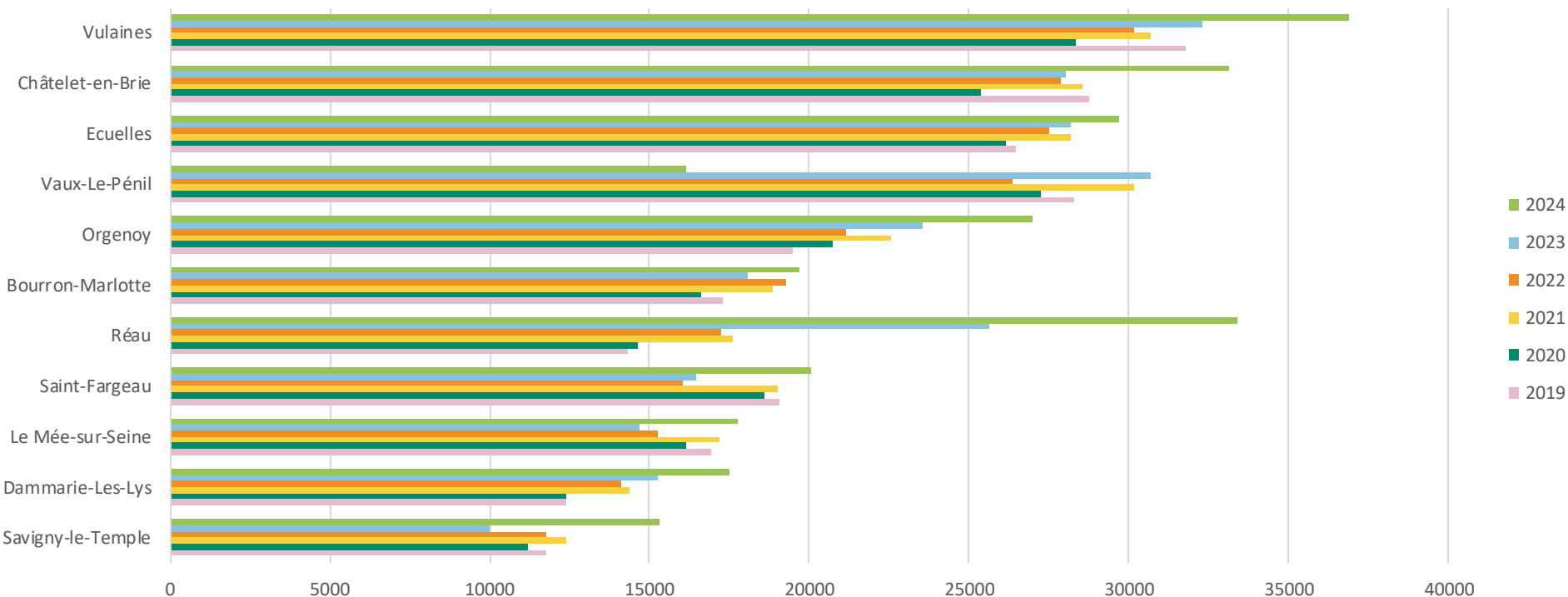
Reçu en préfecture le 15/12/2025

Publié le 15/12/2025

ID : 077-200070779-20251211-2025_156-DE

Berser
Levrault

Fréquentation des déchèteries



➔ **267 746 accès en 2024** (soit + 9,5 % par rapport à 2023 et + 11,7 % sur 3 ans)

➔ Travaux de VLP avec report sur Réau, Chatelet et Savigny principalement

4. FOCUS DECHETERIES

Envoyé en préfecture le 15/12/2025

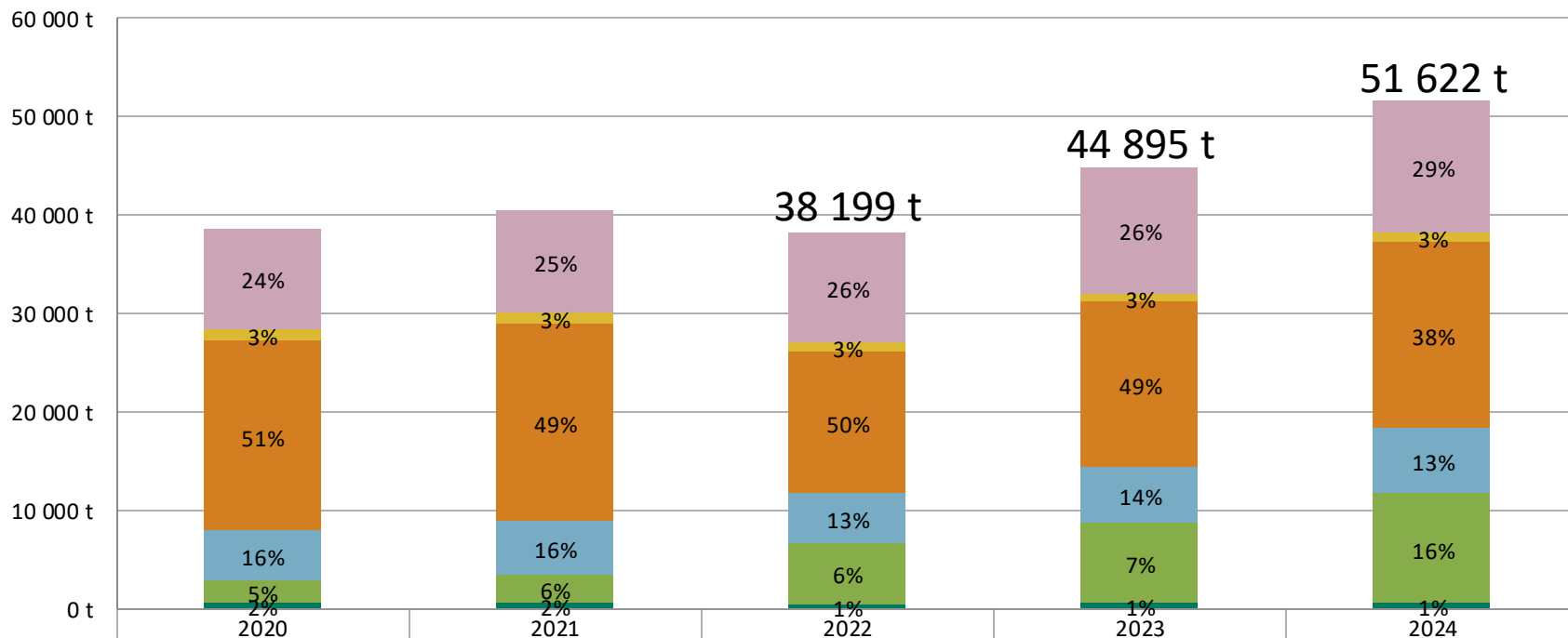
Reçu en préfecture le 15/12/2025

Publié le 15/12/2025

ID : 077-200070779-20251211-2025_156-DE



Evolution des tonnages collectés : + 20,2 % en 2024 (+ 28,1 % sur 3 ans)



4. FOCUS DECHETERIES

Envoyé en préfecture le 15/12/2025

Reçu en préfecture le 15/12/2025

Publié le 15/12/2025

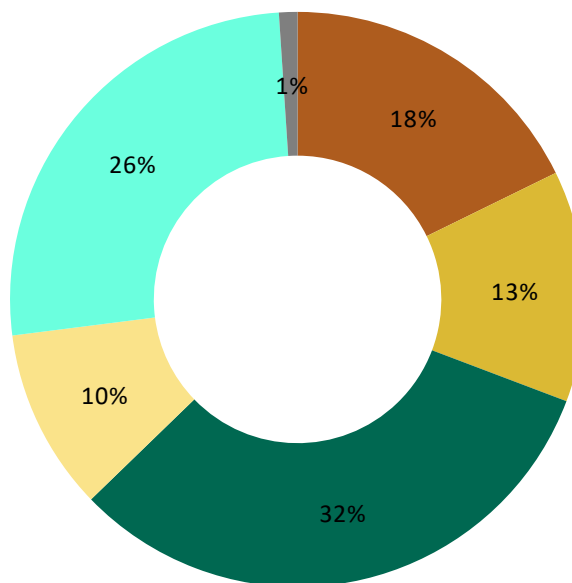
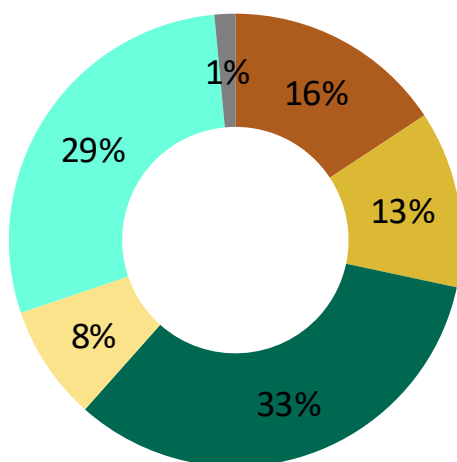
ID : 077-200070779-20251211-2025_156-DE



Destination des déchets collectés

SMITOM 2024

SMITOM 2023



- Valorisation matière
- Valorisation organique
- Valorisation énergétique
- Stockage
- Valorisation pour inertes
- Non précisé

- ➔ Maintien de l'effort sur la valorisation matière et énergie
- ➔ 84,8 % de valorisation en déchèteries (hors inertes)
vs 60 % en 2021 (avant évolution tri encombrants) et 82,5 % en 2023

5. TRAITEMENT DES DECHETS

Envoyé en préfecture le 15/12/2025

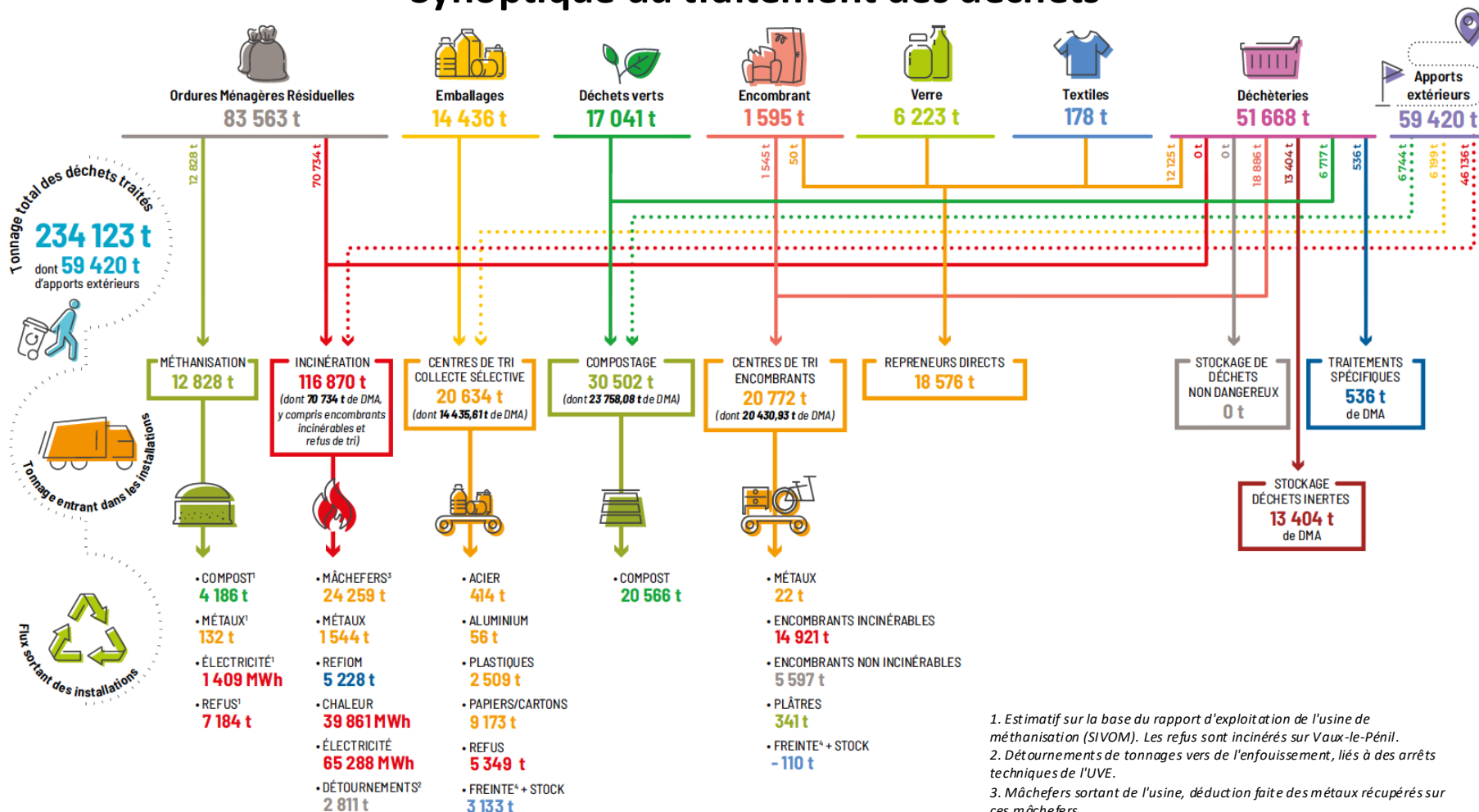
Reçu en préfecture le 15/12/2025

Publié le 15/12/2025

ID : 077-200070779-20251211-2025_156-DE

Berser Levraut

Synoptique du traitement des déchets

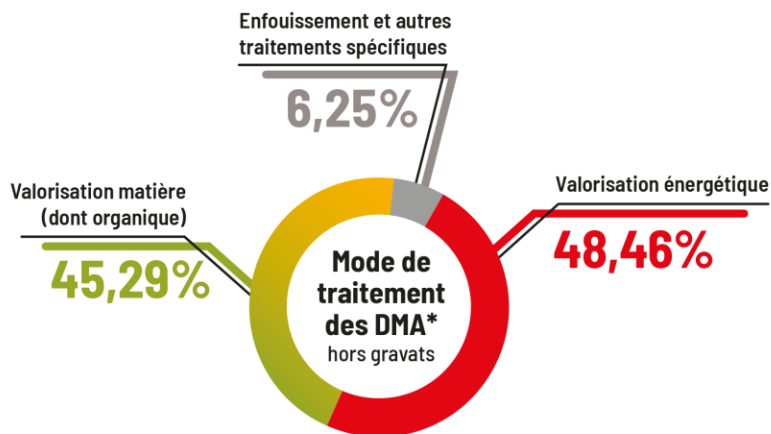


1. Estimatif sur la base du rapport d'exploitation de l'usine de méthanisation (SIVOM). Les refus sont incinérés sur Vaux-le-Pénil.
2. Détournements de tonnages vers de l'enfouissement, liés à des arrêts techniques de l'UVE.
3. Mâchefers sortant de l'usine, déduction faite des métaux récupérés sur ces mâchefers.
4. Perte de matière liée à la manipulation des déchets (déchargement, gerbage, rechargement) et à leurs conditions de stockage (humidité).

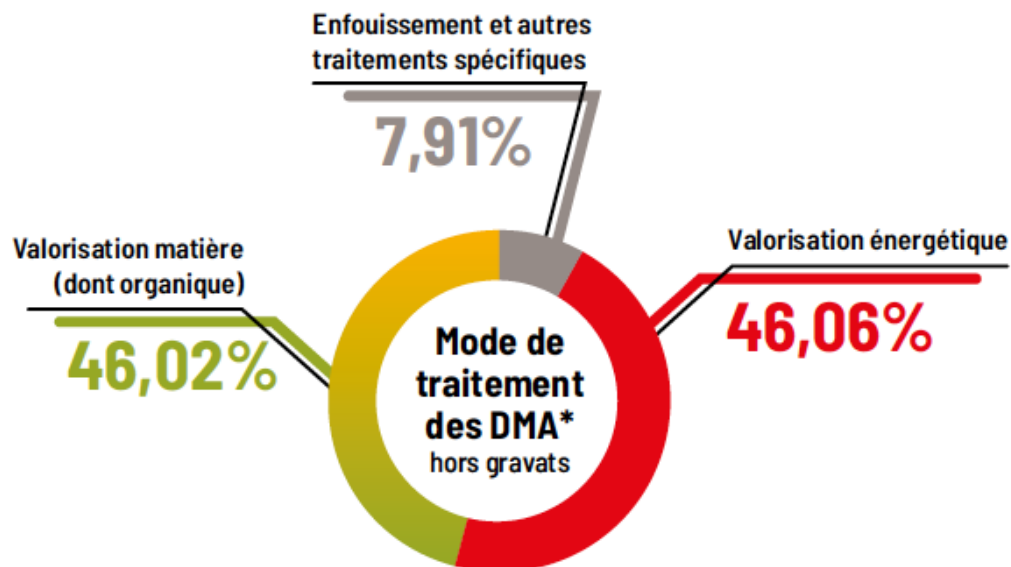


Performance de valorisation globale

SMITOM 2023



SMITOM 2024

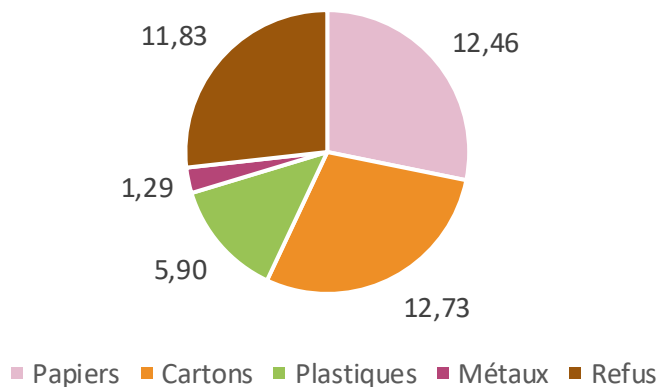


* DMA : Déchets ménagers et assimilés

- Un bon résultat au niveau global, à 92,09 % (- 1,66 points / 2023), avec une nette diminution du recours à l'enfouissement depuis 2021 (divisé par 2), mais avec une marge de progression sur le taux de valorisation matière : objectif national à 55 % pour 2020 (LTECV)

Refus de tri et performance sur les emballages

Performances de tri (kg/hab/an)



Taux de refus mesuré en entrée du centre de tri

	Taux 2022	Taux 2023	Taux 2024
CAMVS	20,61%	15,77%	21,30%
CCBRC	20,52%	10,15%	17,17%
CAGPS	22,97%	12,39%	17,17%
SMICTOM	14,09%	13,74%	20,35%

→ Taux de refus global en sortie du centre de tri = 30,6 %
(21,9 % en 2022 / 25,4 % en 2023)
(objectif régional : < 20 %)

6. IMPACT ENVIRONNEMENTAL, SANITAIRE ET SOCIAL

Envoyé en préfecture le 15/12/2025

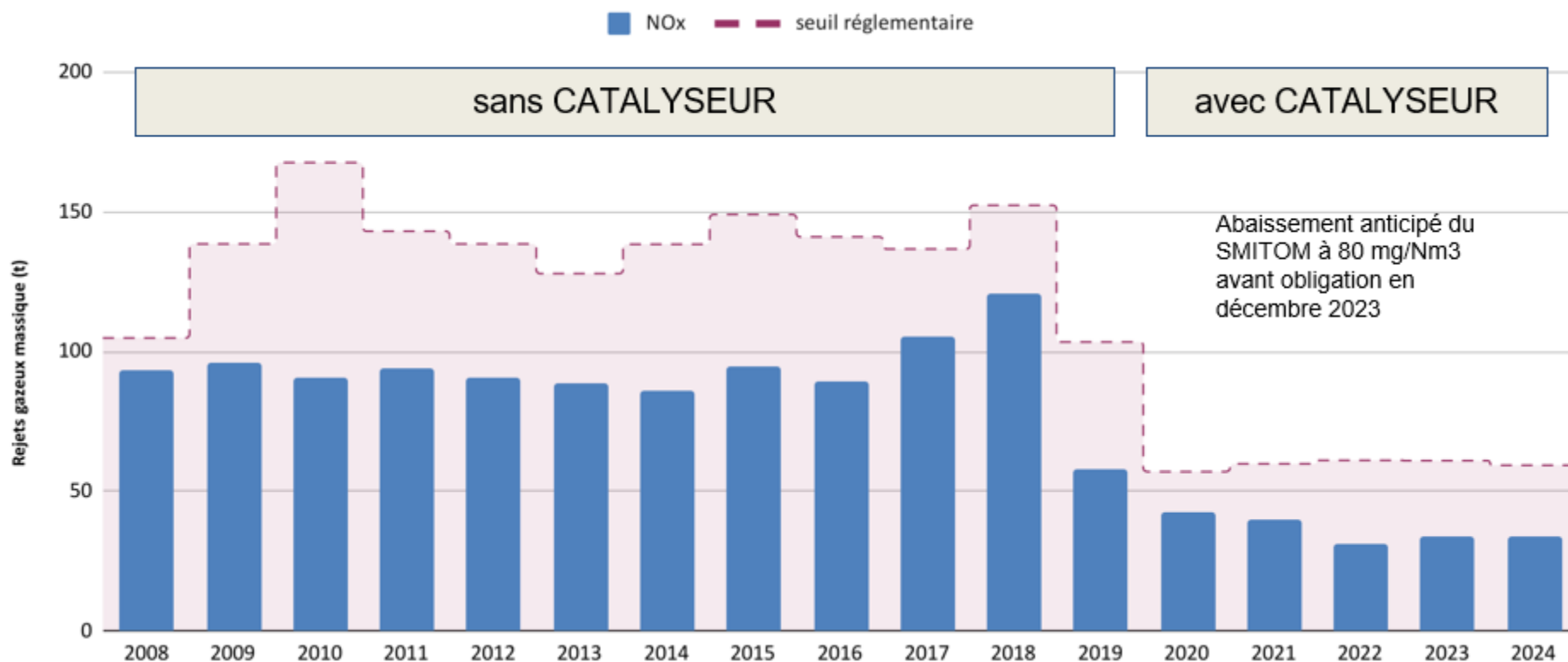
Reçu en préfecture le 15/12/2025

Publié le 15/12/2025

ID : 077-200070779-20251211-2025_156-DE

Berser
Levrault

■ Historique des rejets gazeux NOx – impact travaux OPTEE

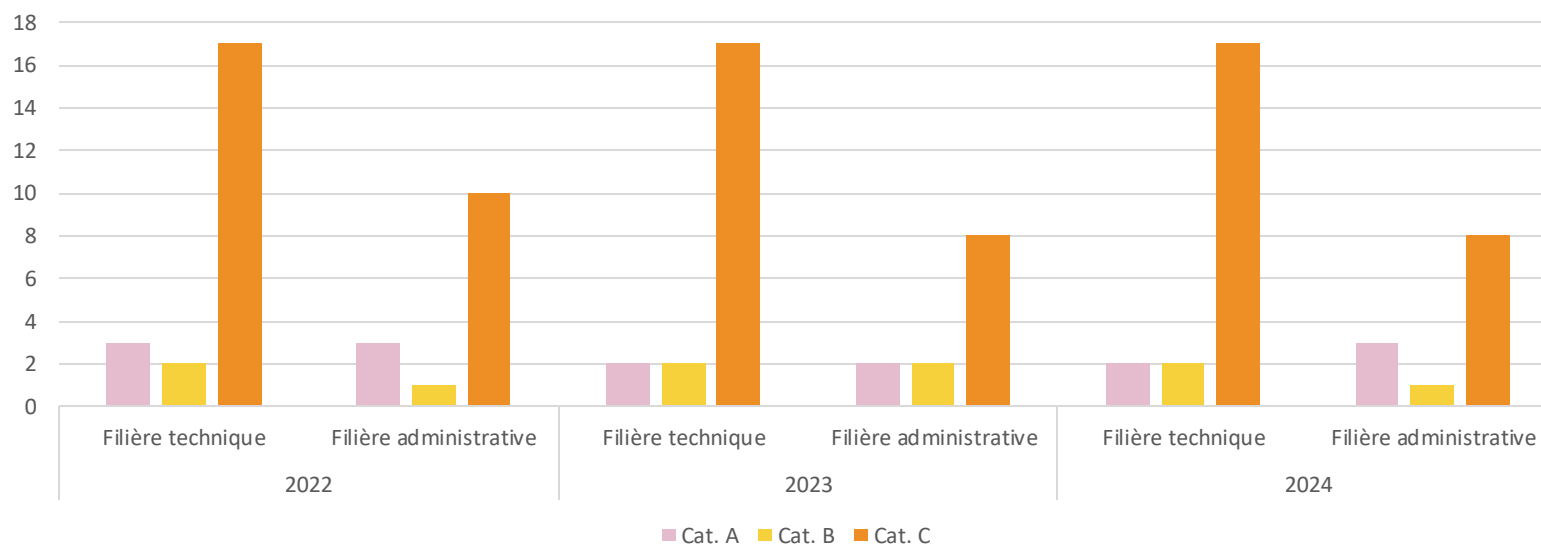


➔ Adaptations techniques en 2020-2021 pour optimiser les valeurs garanties

Sur le SMITOM : 38 agents en 2024 (- 7,32 %)

- 1 apprenti, 1 titularisation
- Aucun accident de travail avec arrêt

Effectifs titulaires 2022 et 2024 par filière et catégorie



7. CONCERTATION ET GOUVERNANCE

Envoyé en préfecture le 15/12/2025

Reçu en préfecture le 15/12/2025

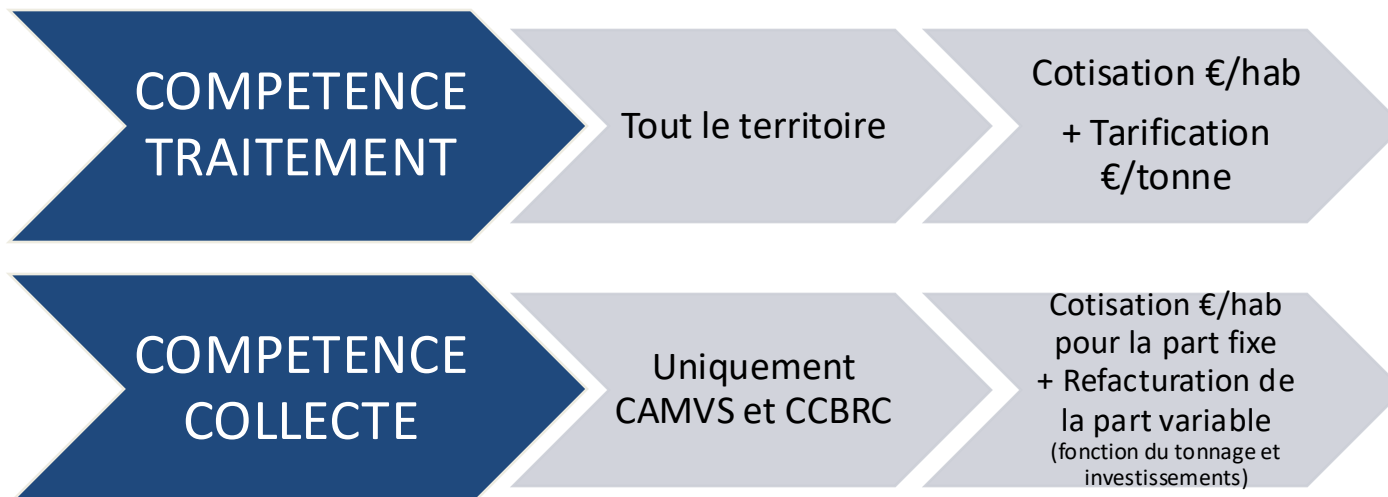
Publié le 15/12/2025

ID : 077-200070779-20251211-2025_156-DE

Berser
Levrault

- Comité syndical et Bureau syndical
- Commissions thématiques et Groupes de travail
- CCSPL
- CCES du Programme Local de Prévention des Déchets
- Concertation préalable au projet de réaménagement du site industriel du SMITOM-LOMBRIC
- Visites d'installations, supports de communication (Site Internet, Lombric Mag, réseaux sociaux, ...), JPO, Rapport d'activités et autres publications (Environnement Info, Environnement et biosphère)
- À venir... le panel citoyen

Financement du syndicat



Compétence TRAITEMENT

Tonnages
+ 6,8%

Prix à la
conso
+ 3,7%

	k€/an	€/hab/an	Évolution
Charges de traitement	28 690k€	93,42 €/hab	+1,3%
Produits industriels	-8 877k€	-28,91 €/hab	+4,7%
Soutiens et Reprises de subventions	-4 492k€	-14,63 €/hab	+17,5%
Contributions des collectivités	-20 480k€	-66,98 €/hab	+5,7%
Contributions RS	-91k€	-0,30 €/hab	-23,9%
Résultat (excédent)	-5 249k€	-17,39 €/hab	+50,3%

€/an	Total contributions	évolution
CAMVS	8 978 536,71 €	+6,6%
CCBRC	816 873,02 €	+1,7%
SMICTOM	6 003 666,94 €	+4,9%
CAGPS	4 680 537,67 €	+5,6%
TOTAL	20 479 614,34 €	+5,7%

€/hab	Total contributions	évolution
CAMVS	68,92 €	+6,6%
CCBRC	63,00 €	+1,1%
SMICTOM	64,56 €	+4,9%
CAGPS	67,66 €	+5,6%
TOTAL	66,83 €	+5,7%

→ **Excédent de financement de 5,25 M€HT (3,49 M€HT en 2023)**

- améliore la capacité de financement pour les projets en cours et à venir : près de 45 M€ au PPI 2024-2028
- Permet de participer au préfinancement des investissements pour les travaux liés à la future concession UVE, pour abaisser le coût d'exploitation

→ **Augmentation contenue des charges de traitement, inférieure à la hausse des tonnages** (notamment grâce à la fin d'amortissement des certains équipements)

Contributions =
cotisations
+ refacturations
- reversements
(rattachements/régularisations
compris)

Compétence COLLECTE

Contributions =
cotisations
+ refacturations
– reversements
(rattachements/régularisations
compris)

	k€/an	€/hab	évolution
Charges de collecte	9 946 k€	66,94 €/hab	-0,1%
Contributions collecte	-11 086 k€	-74,61 €/hab	+11,2%
Contributions RS	-365 k€	-2,46 €/hab	+67,6%
Coût résultant (excédent)	-1 505 k€	-10,13 €/hab	+555,4%

€/an	Contributions	évolution
CAMVS	9 924 192,62 €	+11,3%
CCBRC	1 161 627,38 €	+10,6%

€/hab	Contributions	évolution
CAMVS	73,2 €HT/hab.	+10,2%
CCBRC	89,6 €HT/hab.	+9,6%

- Excédent d'1,5 M€ conjoncturel :
 - Avenant 10 prévoit la refacturation à l'€ près des investissements. Pas de refacturation des investissements avant 2024 (700 k€ en 2024)
 - Nouvelles dépenses pour la transition écologique (500 k€ d'investissements en 2024)
 - Dans la matrice des coûts, ces dépenses sont amorties sur plusieurs années, alors que dans les contributions, ces dépenses sont versées sur 1 seule année, ce qui explique l'excédent. L'évolution des contribution (+10-11%) s'explique également par la prise en compte de ces investissements.
- Les contributions RS correspondent au solde après reversement (frais de gestion)

8. BUDGET, COÛTS ET FINANCEMENT

Envoyé en préfecture le 15/12/2025

Reçu en préfecture le 15/12/2025

Publié le 15/12/2025

ID : 077-200070779-20251211-2025_156-DE

Berser
Levrault

Structure des coûts - CHARGES

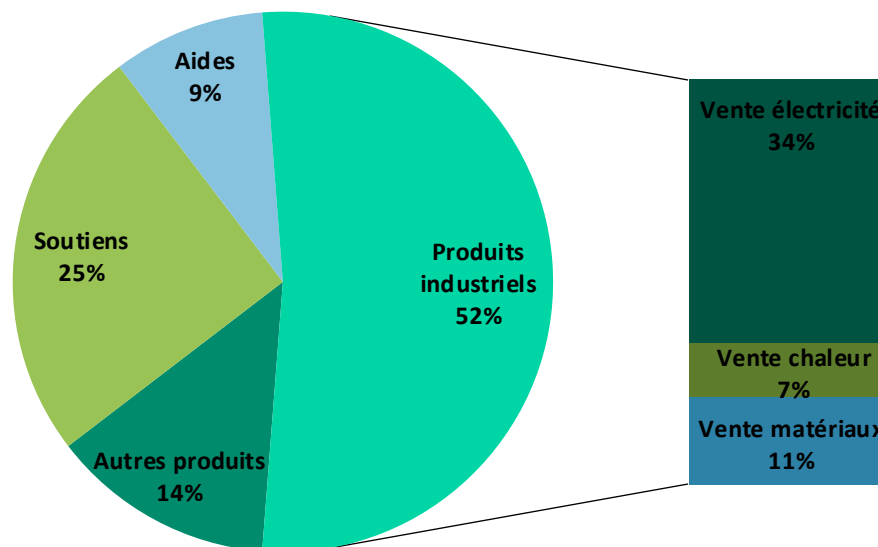
	Charges en k€/an	Évolution
Structure	2 353k€	-16,6%
Communication	236k€	-44,7%
Prévention	477k€	+12,4%
Précollecte	925k€	+0,8%
Collecte	10 111k€	+1,4%
Transfert/transport	3 957k€	+7,9%
Traitement	20 864k€	+3,0%
Total charges matrice en k€HT	38 924k€	+1,1%

**Frais de structure = charges de personnel administratif, charges liées à l'administration générale, amortissement des bureaux.*

Structure des coûts - PRODUITS

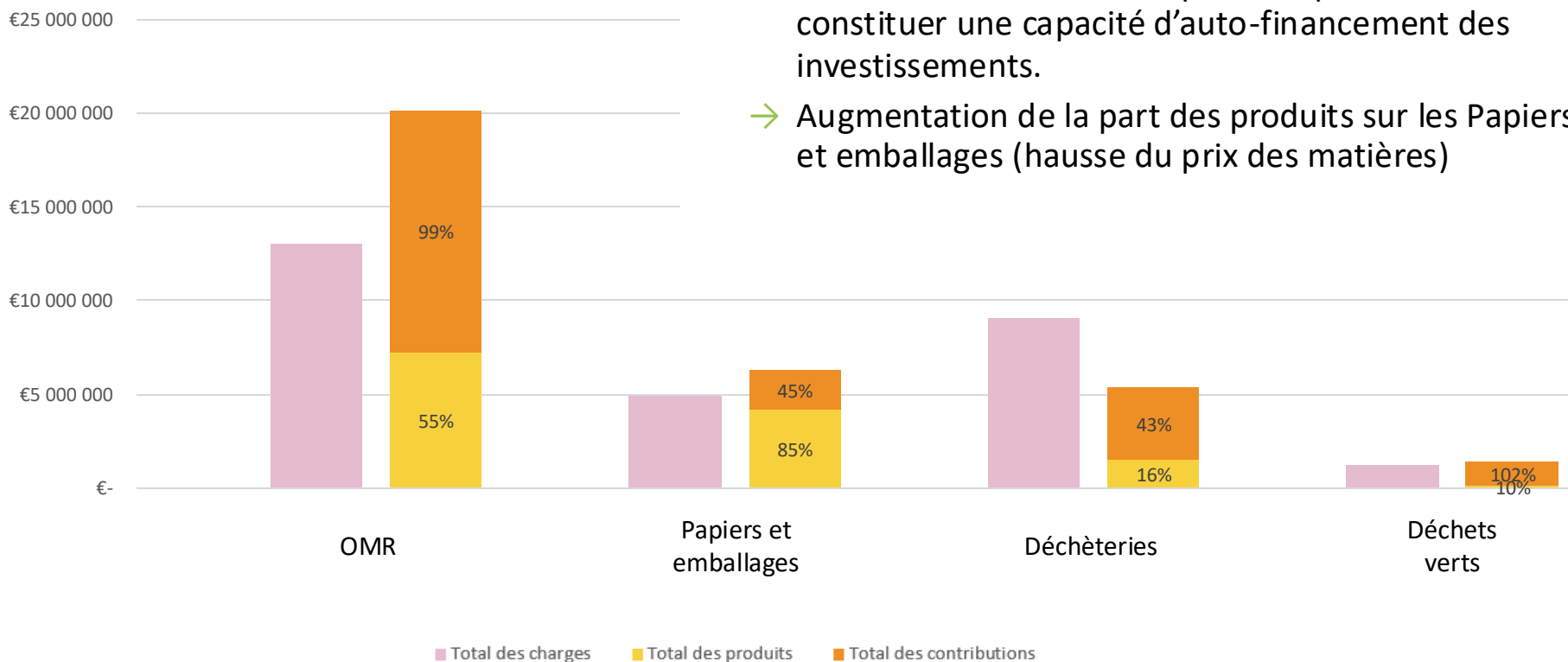
	Produits en k€/an	Évolution
Produits industriels	7 162k€	+5,4%
Autres produits	1 828k€	+4,5%
Soutiens	3 421k€	+25,1%
Aides	1 246k€	+0,2%
Total produits matrice en €	13 657k€	+9,1%

Postes de recettes



**Autres produits = produit de la redevance perçue au titre des apports extérieurs
(= droit d'usage de nos installations)*

Couverture des charges par les produits, par flux



→ Recettes > Dépenses sur les OMR pour garder une tarification incitative. Ces produits permettent de constituer une capacité d'auto-financement des investissements.

→ Augmentation de la part des produits sur les Papiers et emballages (hausse du prix des matières)

9. ENJEUX ET MOYENS

Envoyé en préfecture le 15/12/2025

Reçu en préfecture le 15/12/2025

Publié le 15/12/2025

ID : 077-200070779-20251211-2025_156-DE

Berser
Levrault

Amélioration des performances de collecte

- Communication
- Schémas de collecte
- Performance du tri
- Tri des déchets alimentaires / biodéchets

Travaux

- Construction du nouveau centre de tri
- Mise en œuvre du schéma directeur Déchèteries
- Futurs travaux UVE

Nouvelle DSP et exploitations

- Assistance à maîtrise d'ouvrage
- Négociations pour préparer le contrat des 15 prochaines années

Financement du service

- Travailler sur de nouvelles modalités de financement
- Assurer un financement pérenne des équipements et du service

Envoyé en préfecture le 15/12/2025

Reçu en préfecture le 15/12/2025

Publié le 15/12/2025

ID : 077-200070779-20251211-2025_156-DE

Berser
Levrault



MERCI DE VOTRE ATTENTION

A VOTRE DISPOSITION POUR TOUTE QUESTION

