

Patrimoine du Val d'Ancoeur et de la Vallée Javot.

Balades autour de Vaux-le-Vicomte, Blandy-les-Tours et Fontainebleau.

En Seine-et-Marne, à quelques kilomètres de Paris, le territoire briard qui s'étend du Val d'Ancoeur à la Vallée Javot présente de multiples richesses naturelles et bâties. Moulins, lavoirs, églises, châteaux, abreuvoirs, du XI^e siècle à aujourd'hui, sont à admirer dans leur écrin de nature. Au cours de circuits pédestres pour tous publics, venez découvrir de charmants villages au patrimoine préservé, des berges de ruisseaux entre ruelles et verdure, des paysages champêtres et forestiers d'exception ou encore des châteaux historiques renommés ou méconnus.



Villages à parcourir :

- Blandy-les-Tours
- Bombon
- Bréau
- Champeaux
- Châtillon-la-Borde
- Crisenoy
- Echouboulains
- Féricy
- La Chapelle-Gauthier
- Le Châtelet-en-Brie
- Les Ecrennes
- Machault
- Maincy
- Moisenay
- Pamfou
- Saint-Méry
- Sivry-Courtry
- Valence-en-Brie



18 communes de
Seine-et-Marne

6 circuits
de balades village
à découvrir

Plusieurs
randonnées
à parcourir
sur le territoire

Balades autour des trois châteaux

Du Val d'Ancoeur à la Vallée Javot



Château de Blandy-les-Tours



Balades en famille



Château de Vaux-le-Vicomte



Château de Fontainebleau

Carte du territoire



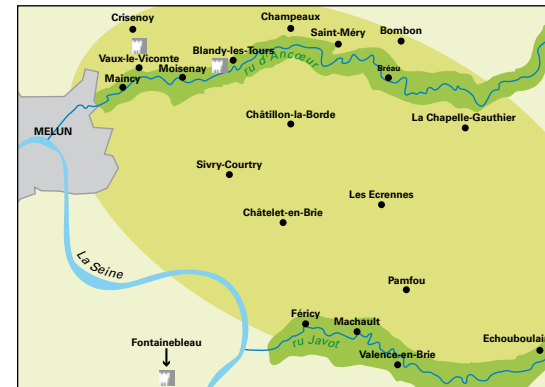
Présentation du territoire

Au coeur de la destination des trois châteaux, entre forêt de Fontainebleau, berges de Seine, rus bucoliques et villages authentiques, hébergements de charme et petits bistros, le territoire du Val d'Ancoeur et de la Vallée Javot s'offre à vous !

Au centre du plateau de la Brie humide, ce territoire présente de nombreuses richesses naturelles et bâties. Encadré à l'ouest et au sud par les boucles de la Seine, il est traversé d'est en ouest par deux rivières, le ru d'Ancoeur et celui de la Vallée Javot, le long desquelles s'animent de charmants villages.

Afin de découvrir les nombreuses facettes de cette destination, 7 balades villages et 30 randonnées vous sont proposées pour tous niveaux et tous publics. Celles-ci vous permettront de découvrir des terroirs encore préservés : bocages, berges des rivières, vallons, coeurs de villages...

Un véritable livre d'histoire de France à ciel ouvert s'offre à vous : laissez-vous impressionner par les fastes du château de Vaux-le-Vicomte, imaginez la vie féodale au temps du château fort de Blandy-les-Tours ou encore les chants et cérémonies données dans la collégiale Saint-Martin à Champceaux. Laissez-vous tenter par une promenade en forêt de Villefermy, en forêt de Saint-Martin ou encore dans le bois de Valence. Enfin, non loin de là, visitez l'imposant château de Fontainebleau inscrit au Patrimoine mondial de l'Humanité de l'Unesco.



Le territoire est accessible en voiture par l'A6 ou l'A5 (le château de Vaux-le-Vicomte est à 1 heure de Paris centre). Il est également accessible en train, navettes, « châteauxbus »... Voir page 28.

Sommaire

Présentation du territoire.....	1
Balade village à Blandy-les-Tours	2-3
Balade village à Bombon	4-5
Balade village à Féricy.....	6-7
Balade village à Maincy	8-9
Balade village à Moisenay.....	10-11
Balade village à Saint-Méry.....	12-13
Halte et promenade au Châtelet-en-Brie	14-15
Halte et promenade à Champeaux.....	16-17
Randonnées à Bréau	18
Randonnées à Châtillon-la-Borde	19
Randonnées à Crisenoy	20
Randonnées à Échouboulains	21
Randonnées à La Chapelle-Gauthier.....	22
Randonnées aux Écrennes	23
Randonnées à Machault	24
Randonnées à Pamfou	25
Randonnées à Sivry-Courtry.....	26
Randonnées à Valence-en-Brie	27
Contacts et moyens d'accès.....	28
Organiser son séjour en Seine-et-Marne	29



1

Balade à Blandy-les-Tours

Organisé autour d'un château fort semblant directement sorti d'un livre de contes, Blandy-les-Tours est un village d'exception pour les amoureux des vieilles pierres.



Avec son château médiéval au cœur du village, Blandy-les-Tours jouit d'un patrimoine unique en Île-de-France. L'émergence de Blandy serait d'époque gallo-romaine. Dès le XII^e siècle au moins, son histoire est liée aux vicomtes de Melun, bâtisseurs d'un premier manoir qui deviendra au cours des siècles un château fort puis un château résidentiel, avant d'être transformé en ferme et de tomber en ruine.

Devenu propriété du Conseil général, le château a fait l'objet de fouilles et d'importantes restaurations qui lui confèrent un intérêt particulier. N'hésitez pas à vous renseigner sur le calendrier des animations culturelles. Parcourant une boucle autour du château, dans les rues anciennes puis le long de l'Ancœur, la balade village vous invite à découvrir tant la richesse du patrimoine que des paysages bucoliques. Les restaurants, cafés et espaces de plein air vous permettront de passer une agréable journée à Blandy-les-Tours.

Le parcours, pas à pas...

- 1 Rendez-vous sur la Place des Tours, face à l'entrée du **château***. C'est ici qu'est implanté le panneau de départ de la balade village. Profitez de cette position pour admirer le château.
- 2 Dirigez-vous vers le **broyeur à pommes**, sur la place du Colombier.
- 3 À deux pas du broyeur à pommes, vous pouvez découvrir l'**église Saint-Maurice***.
- 4 Longez la façade sud de l'église en direction du corps de ferme. Un panneau indique l'emplacement de l'ancienne **cure**.
- 5 Empruntez la Grande Rue encore dénommée Rue Grande, un des plus anciens axes du village. Vous noterez au passage la statue d'un joueur de flûte à votre droite sur la place du Pilori, don du sculpteur blandinois Michel Lévy, puis une ancienne pompe à eau à l'entrée de la rue. Admirez un **porche remarquable** au n° 9.
- 6 L'étroite **ruelle des Clos** (sur votre gauche) vous mène à une sente à l'arrière des habitations. Prenez à droite et suivez le chemin qui s'enfonce dans la nature environnante pour rejoindre le **ru d'Ancœur**. Le chemin traverse la rue du Pont Paillard conduisant au centre du village. Continuez à suivre le ru d'Ancœur jusqu'à l'ancien pont de la rue du Moulin.
- 7 Tournez à gauche pour traverser le **pont du moulin** et remontez la rue du même nom en direction du village. Vous apercevez au loin le clocher de l'église et les tours du château.
- 8 Vous voici de nouveau sur la place centrale du village, face au château. Tournez tout de suite à droite dans la rue de la Fontaine. Vous pourrez vous arrêter au **lavoir**.
- 9 Continuez la rue de la Fontaine puis tournez à gauche dans la rue Raoul Kourilsky pour revenir au château. Vous pouvez finir la balade en beauté en visitant le château et en admirant le panorama d'exception offert depuis son chemin de ronde.

Informations sur la balade

Parking : Place des Tours, en face de la mairie

Coordonnées GPS de départ :

Longitude : 02° 46' 51" E

Latitude : 48° 34' 00" N

Distance : 2,2 km

Durée approximative : 40 minutes

Difficulté : facile

Balisage :



En chemin...

- Château de Blandy
- Broyeur à pommes
- Eglise Saint-Maurice
- Ancienne cure
- Porche remarquable rue Grande
- Lavoir

A voir dans les environs

- La collégiale de Champeaux
- Le château de Vaux-le-Vicomte
- Balades villages de Saint-Méry ou de Moisenay

Informations sur le château

Tel : 01 60 59 17 80

www.seine-et-marne.fr/blandy-les-tours

Départs de randonnées

- La randonnée «**Forteresse et collégiale en Val d'Ancœur**» (rando n°22 – Conseil général de Seine-et-Marne) démarre devant la Mairie. La boucle de 14 km (3h30) suit les méandres de l'Ancœur.

A voir : chapelle Notre-Dame de Roiblay, anciens moulins, collégiale Saint-Martin à Champeaux et château d'Aunoy.

- **PR du Val d'Ancœur** : accessible place des Tours, par la rue du Moulin. 24 km.

- **GR1** : accessible place des Tours, par la rue Saint-Martin.



Le broyeur à pommes, face au château

* : édifice classé Monument historique.

**2**

Balade à Bombon

Situé sur les méandres du Val d'Anœur, Bombon est un joyau qui mérite le détour pour les promeneurs attachés à l'Histoire et aux traditions rurales en Brie.



La vigne fut longtemps la culture dominante de Bombon mais cette activité disparut au XX^e siècle au profit de l'élevage puis de l'agriculture céréalière. Le village est un témoignage vivant de cette ruralité. Entre vieilles rues et champs, découvrez ce petit village briard, son église du XII^e siècle, ses imposants corps de ferme et son somptueux château. Surnommée "Berceau de la victoire" en 1918, la commune est également un lieu chargé d'histoire en raison de l'installation du Quartier Général des Armées Alliées menée par le général Foch qui fit reculer le front Allemand au cours d'une contre-offensive conçue depuis le château.

4 Bombon se laisse déguster en toute saison !

Le parcours, pas à pas...

- 1 Le départ de la balade village se situe à l'**église Saint-Germain**. Longez l'église pour admirer l'édifice de face.
- 2 Quittez la place de l'Eglise en empruntant la Grande rue en direction de la mairie.
- 3 En suivant la Grande rue, vous pouvez remarquer sur votre gauche la **Ferme de Neuvy**.
- 4 Continuez encore un peu sur la Grande rue puis tournez à gauche dans la rue Grange des Rognères. Le **puits** se situe à l'intersection de ces deux rues.
- 5 Poursuivez la rue Grange des Rognères puis prenez à droite l'étroit sentier de la Gerbette. Ce sentier serpente entre jardins privés et champs. Vous croisez alors la rue du Bourg et la rue de Bréau. Continuez le sentier jusqu'au bout. A la fin, prenez à droite sur quelques mètres puis empruntez à gauche la rue du château.
- 6 Au bout de la rue du château, vous arrivez à l'entrée nord du **château** (site privé). Un panneau descriptif est implanté à proximité de la façade est. Pour le trouver, prenez la rue du Parc à droite puis, arrivé à la rue de Forest, faites un détour à gauche jusqu'à la grille d'honneur du château.
- 7 Retournez vers le village par la rue de Forest et tournez à gauche dans la rue des Charnois. Vous passez à proximité de l'ancien lavoir puis prenez à droite un sentier d'herbes. Enfin longez un champ jusqu'au village.
- 8 Vous faites face à l'imposante **Ferme de Forest**, le panneau d'identification du patrimoine se situe à côté de son entrée. Pour ceci, continuez dans la rue de Forest. Revenez ensuite sur vos pas pour contourner la bâtisse par le sentier de Forest.
- 9 Suivez le sentier de Forest, jusqu'à la Grande rue qui vous ramènera jusqu'à l'Eglise Saint-Germain.

Informations sur la balade

Parking : Place de l'église, à gauche de l'Eglise

Coordonnées GPS de départ :

Longitude : 02° 51' 32" E

Latitude : 48° 34' 27" N

Distance : 2,5 km

Durée approximative : 45 minutes

Difficulté : facile

Balisage :



En chemin...

- Eglise Saint-Germain
- Ferme de Neuvy
- Puits et autres témoignages du passé
- Maison où séjourna Lénine
- Château de Bombon
- Lavoir
- Ruelles et sentiers bucoliques
- Ferme de Forest

A voir dans les environs

- Château de Montjay
- Ferme fortifiée des Epoisses
- Ruines de l'Abbaye des Trayants
- Espace Naturel Sensible du Bois des Bordes
- Les villages de Bréau et de Saint-Méry.

Départs de randonnées

- **La randonnée « Par monts et par vaux au-delà du fief »** (rando n°21 – Conseil général de Seine-et-Marne) démarre place de l'Eglise à Bombon. La boucle de 14 km passe par la ferme fortifiée des Epoisses, Saint-Méry et les berges de l'Anœur. Une extension de 3 km AR mène au bois départemental des Bordes Chalonges (ENS).
- **PR du Bois de Bombon** : 14 km. Même s'il porte le nom de Bombon, le parcours est plus facilement accessible depuis Saint-Ouen-en-Brie.



Ferme de Forest

**3**

Balade à Féricy

Féricy vous propose une longue promenade entre champs, ruelles et sous-bois à la rencontre d'un patrimoine haut en couleurs.



Féricy est un village qui saura vous surprendre tant par son charme que par les histoires atypiques qui se sont déroulées sur son sol. Au fil de la promenade, vous lirez des anecdotes souvent cocasses entremêlant une girafe venue de loin, une reine de France au vœu exaucé, une amoureuse rebelle ou encore une sainte irlandaise...

Le village est mentionné pour la première fois au IX^e siècle, on parle alors de Feracium. Grâce à la renommée de sa source et de son église dédiée à Sainte-Osmanne, Féricy devint un lieu de pèlerinage important. La boucle de la balade village vous propose de suivre les traces des grands de la cour et vous fera découvrir la qualité de vie d'un village situé dans un véritable écrin de verdure.

Le parcours, pas à pas...

- 1 Après lecture du panneau de départ, descendez la rue de Ferland jusqu'à la mairie et empruntez à gauche la rue de l'Église.
- 2 L'église **Sainte-Osmanne** est dans la rue de l'Église. En continuant la rue sur la gauche, vous entrez dans le Parc du **Domaine de la Salle**. Dans le parc, descendez à gauche les escaliers en contrebas pour admirer la **source Sainte-Osmanne**. N'hésitez pas à visiter le domaine qui compte de multiples arbres remarquables.
- 3 Sortez du Domaine de la Salle et prenez tout droit la rue de l'Église. Tournez à gauche dans la rue de Lorette puis à droite dans la rue du Montceau.
- 4 Dans la rue du Montceau, prenez à gauche la rue des Soudis. Au bout de cette rue, suivez à droite le chemin rural. Quittez ce dernier au niveau du panneau de jalonnement et longez à gauche le verger. Suivez le chemin qui oblique vers la droite. Au bout de ce chemin, vous trouvez un panneau de jalonnement. Tournez à gauche pour découvrir le **Pont de la Girafe** puis revenez sur vos pas.
- 5 Continuez tout droit sur le chemin de terre en côte puis tournez à droite au niveau de la plaque de jalonnement au sol. Vous pénétrez alors dans la forêt. Le sentier forestier aboutit sur la rue de la Gennerie que vous prenez à gauche jusqu'au **Pont de Vallerand**.
- 6 Après le panneau présentant le Pont, prenez le chemin verdoyant à droite de la rue de la Gennerie. Suivez ce chemin jusqu'à la rencontre d'un panneau de jalonnement. Prenez alors à gauche et longez le champ en longueur.
- 7 Au bout du champ, remontez celui-ci en angle droit sur sa largeur jusqu'au crochet de la route de la Fontaine Ory. Vous arrivez au **Lavoir** de la Fontaine Ory. Continuez la route jusqu'à la rue de la Gennerie que vous prendrez à droite à l'entrée du village.
- 8 Une fois dans le village, prenez à gauche la rue du Montceau. Suivez cette longue rue centrale et prenez à gauche la rue de Lorette pour revenir au parking.

Informations sur la balade

Parking : Rue de Ferland, en face du terrain de sport

Coordonnées GPS de départ :

Longitude : 02° 48' 03" E

Latitude : 48° 27' 28" N

Distance : 4,1 km

Durée approximative : 70 minutes

Difficulté : facile

Balisage :



En chemin...

- Eglise Sainte-Osmanne
- Source Sainte-Osmanne
- Le parc et le château du Domaine de la salle
- Le Pont de la Girafe
- Le Pont Vallerand
- Le lavoir de la Fontaine Ory

A voir dans les environs

- La mare aux cyprès chauves
- Forêt domaniale de Barbeau
- Bois de Saint-Denis
- Le lavoir de la rue de la Fontaine

Départ de randonnée

- Randonnée « **Des vignes aux vergers en Vallée Javot** » (n° 23) : voir descriptif à Machault.

Dans sa partie nord, le parcours se confond avec le GRP Thibault de Champagne.



Eglise Sainte-Osmanne



Parc du Domaine de la Salle



4

Balade à Maincy

Lové à flanc de coteaux de l'Ancoeur, Maincy est un village briard au charme ancien dont l'histoire s'entremêle avec celle du château de Vaux-le-Vicomte.



L'histoire de la commune est intimement liée au château de Vaux-le-Vicomte. Au cours du XVII^e siècle, le village connaît un important essor dû à la construction du château qui entraîne l'établissement de forges et d'ateliers de tapisserie sur la commune. Il subsiste aujourd'hui de splendides témoignages de cette époque : ancienne manufacture de tapisserie royale, église et maisons typiquement briardes sont à découvrir.

Le parcours de la balade vous invite à découvrir la variété du patrimoine bâti (lavoir, ruelles pittoresques, église, abreuvoir, anciens moulins...) avant de suivre l'Ancoeur au milieu de paysages enchanteurs. Après avoir longé le mur du château de Vaux-le-Vicomte, vous atteindrez son entrée.

Le parcours, pas à pas...

- 1 La balade village démarre à la sortie du parking Cour de la source. Suivez le fléchage et après quelques pas dans la rue Thiers, traversez jusqu'à la Place des Fourneaux.
 - 2 Rejoignez l'îlot central de la place et découvrez sur celui-ci le **lavoir** de Maincy. Un abreuvoir se trouve aussi à proximité, sur la droite. Une fois face au lavoir, dirigez-vous à gauche vers la **ruelle du Ru**.
 - 3 La charmante ruelle du Ru est à suivre jusqu'au **moulin de la Chambre**. Face au panneau d'identification du patrimoine du moulin, descendez les escaliers et continuez tout droit jusqu'à l'**abreuvoir - lave sabots**.
 - 4 Prenez la ruelle en face de l'abreuvoir et tournez à gauche dans la rue Basse Poignet. Cette dernière devient la rue des Carmes au niveau de la fameuse **maison des Carmes**, ancien atelier de tapisserie et ancêtre de la manufacture des Gobelins.
 - 5 Poursuivez tout droit la rue des Carmes. En sortie de village, vous remarquerez le **moulin des Prés**.
 - 6 Traversez le pont qui enjambe le ru d'Ancoeur et continuez tout droit puis tournez à droite en suivant le chemin rural à travers champs.
- A partir de ce point, vous êtes à 600 mètres du château de Vaux-le-Vicomte.**
- 7 Poursuivez ce sentier qui longe le parc du château de Vaux-le-Vicomte jusqu'à la célèbre allée des Platanes. elle annonce l'entrée du château que vous pourrez visiter. Pour regagner Maincy, revenez sur vos pas jusqu'à l'entrée du village. Reprenez en sens inverse la rue des Carmes, la rue Basse Poignet puis la ruelle du Ru.
 - 8 Une fois sur le pallier haut de la ruelle du Ru, prenez à droite jusqu'au pavé de l'église pour découvrir la magnifique **église Saint-Étienne** du XII^e siècle. Contournez bien celle-ci pour admirer son parvis en demi-lune en retrait de la rue.
 - 9 Reprenez la rue Thiers en direction de la place des Fourneaux pour regagner le parking.

Informations sur la balade

Parking : Cour de la source, rue de la Bordière, Maincy
Coordonnées GPS de départ :
 Longitude : 02° 42' 03" E
 Latitude : 48° 32' 57" N
Distance : 6,5 km
Durée approximative : 1h30
Difficulté : facile
Balisage : chemin aller-retour de Maincy à Vaux-le-Vicomte, intégrant au retour un détour par l'église Saint-Étienne



En chemin...

- Lavoir
- Ruelle du Ru
- Moulin de la Chambre
- Maison des Carmes
- Moulin des Prés
- Eglise Saint-Étienne

A voir dans les environs

- Château de Vaux-le-Vicomte.

Départs de randonnées

(à partir de la place des Fourneaux)
 - **PR de Maincy** : 12,5 km.
 Le chemin contourne le domaine du château de Vaux-le-Vicomte en empruntant le GR1, atteint le hameau du Monceau (Moisenay), emprunte le gué du Moulin de Pouilly pour rejoindre les grandes fermes des Granges et de Mimouche (Sivry-Courtry) avant de revenir sur Maincy.
 - **PR du Bas Val d'Ancoeur** : 12 km.
 - **GR1** : passage à proximité du lavoir et du Moulin des Prés.



Ruelle du Ru

**5**

Balade à Moisenay

La commune de Moisenay est située dans le Val d'Ancœur. Joutant le château de Vaux-le-Vicomte, à proximité de Blandy-les-Tours, ce ravissant village a su conserver son caractère rural.



Succombez aux charmes de Moisenay et du Petit Moisenay !

A deux pas de sites historiques exceptionnels et au cœur d'une vallée bucolique, le parcours vous permettra de découvrir des paysages champêtres ainsi qu'un patrimoine rural varié : église des XII^e et XIII^e siècles, anciens moulins, lavoirs, gués et ponts de pierres sont à découvrir en chemin.

A la belle saison, les grands arbres, fleurs sauvages et coins ombragés sont autant de sollicitations à la rêverie en plein air.

Le parcours, pas à pas...

- 1 La balade village démarre au parking du complexe sportif. Contournez l'ancienne grange et engouffrez-vous dans la ruelle à sa gauche
- 2 À la sortie de la ruelle, prenez à droite la rue de l'Ecole. Au bout de cette dernière, prenez à droite la rue Grande. Suivez-la puis obliquez à gauche dans l'impasse du Pleu.
- 3 À la fin de l'impasse du Pleu, prenez à gauche la rue du Moulin. Vous pourrez alors admirer **le pont et le gué du Moulin de Pouilly**. Après lecture du panneau d'identification du patrimoine dédié à la beauté du lieu, traversez le pont et remontez le chemin jusqu'au champ.
- 4 Une fois en lisière de champ, continuez tout droit sur le sentier rural. Arrivé à une intersection, tournez à gauche comme l'indique le jalonnement. Poursuivez ce sentier. Vous traversez alors un sous-bois. A la seconde intersection, continuez tout droit au milieu des champs jusqu'à la route. Tournez alors à gauche sur le chemin de terre.
- 5 Vous arrivez devant **le gué et le pont de Fer**. Traversez le pont de Fer et remontez la ruelle Saint-Martin jusqu'à la rue Grande. Tournez immédiatement à droite dans la rue de l'Enfer.
- 6 **L'église Saint-Martin** apparaît de dos à votre gauche dans la rue de l'Enfer. Suivez le petit chemin qui longe l'église pour lire son panneau d'identification du patrimoine.
- 7 Remontez la place de l'Eglise vers la rue de l'Ecole. Prenez cette rue à gauche puis tournez tout de suite à droite dans la ruelle qui vous ramènera à votre point de départ.



Le gué du Moulin de Pouilly



Le gué du pont de Fer

Informations sur la balade

Parking : parking du complexe sportif

Coordonnées GPS de départ :

Longitude : 02° 44' 01" E

Latitude : 48° 33' 45" N

Distance : 3 km

Durée approximative : 45 minutes

Difficulté : facile

Attention : Lors du passage des gués, les enfants doivent être sous la surveillance de leurs parents

Balilage :



En chemin...

- Gué et pont du Moulin de la Roue
- Gué et pont de Fer
- Eglise Saint-Martin

A voir dans les environs

- Lavoir
- Pont du Moulin de la Roue
- Pont du Violon
- Château de Blandy-les-Tours
- Château de Vaux-le-Vicomte.

Départs de randonnées

- **PR du Val d'Ancœur** : 24km.

Depuis le centre du village, le chemin qui passe par le Petit Moisenay est une excellente manière de se rendre à Blandy-les-Tours à pied (berges nord de l'Ancœur) puis à Bombon.

- **GR1** : du moulin de Pouilly, les randonneurs peuvent soit se diriger vers Maincy en passant devant l'entrée du château de Vaux-le-Vicomte, soit rejoindre Blandy-les-Tours par le sud de l'Ancœur.



Eglise Saint-Martin



6

Balade à Saint-Méry

Saint-Méry est un village tranquille, au cœur d'une nature préservée. Le village propose une promenade rafraîchissante et champêtre entre ruelles, champs, bois et rus.



Entouré de verdure, le territoire de Saint-Méry est traversé par le ru d'Ancoeur, le ru des Moines et le ru de la Prée. Cette omniprésence de l'eau explique la multiplicité de moulins, lavoirs, fontaines, pompes à eau... Le nom du village provient de saint Médéric qui aurait séjourné à proximité vers 695. De ce passé reste le nom donné aux habitants de Saint-Méry : les médériciens et les médériciennes.

La boucle proposée aux promeneurs permet de découvrir les derniers témoignages d'une histoire médiévale autrefois organisée autour de l'église et du château de la Motte. Elle offre surtout la découverte d'un patrimoine rural authentique et de paysages variés.

Le parcours, pas à pas...

- 1 Depuis le parking, dirigez-vous vers le village en suivant la rue de Bombon. Continuez tout droit et empruntez le chemin verdoyant vous faisant face. Vous longez le mur du parc du château, abrité par les arbres. Au bout du chemin, prenez à gauche la rue du Moulin des Voies.
- 2 Remontez la rue du Moulin des Voies (l'ancien moulin est devenu une propriété privée) jusqu'au cœur du village. Le chemin est bordé de murs traditionnels en pierre. Prenez à droite la rue de l'Eglise. Vous vous trouvez en face de l'**église Saint-Médéric** et de la charmante mairie.
- 3 Descendez la rue de l'Eglise. **Le lavoir** se situe à votre droite.
- 4 Face au lavoir, empruntez le petit sentier qui longe le ru de la prée enjambé par le pont des planches. Selon les saisons, le lieu naturellement fleuri est particulièrement bucolique. Continuez le chemin le long d'un champ puis entrez dans un sous-bois jusqu'au moulin de Flagy. Remontez la rue de l'Ancien Moulin de Flagy puis tournez à gauche sur la route de Flagy qui offre de beaux points de vue sur le village.
- 5 À la seconde intersection, avancez en contrebas pour découvrir **l'abreuvoir à Michaud**. Reprenez ensuite votre chemin sur la route de Flagy. Vous longez de beaux corps de ferme jusqu'au retour en centre ville.
- 6 Poursuivez tout droit dans la rue du Jeu de Paume puis prenez à droite la rue Montgimont. Vous noterez au passage la présence de deux anciennes pompes à eau. Au bout de la rue Montgimont, vous faites face aux grilles du **château de la Motte Saint-Méry** (fermé au public).
- 7 Continuez tout droit dans la rue de la Garenne, prenez à droite la rue aux Râles puis à gauche la route de Mormant pour revenir au parking. Une aire de jeux offre aux enfants un moment de détente bien mérité ainsi que des tables de pique-nique.

Informations sur la balade

Parking : à l'entrée du village entre la rue de Mormant et la rue de Bombon

Coordonnées GPS de départ :

Longitude : 02° 49' 53" E

Latitude : 48° 34' 45" N

Distance : 3,2 km

Durée approximative : 1 heure

Difficulté : facile

Attention : par temps de pluie, certains passages peuvent être glissants ou boueux.

Balilage :

En chemin...

- Eglise Saint-Médéric
- Le lavoir
- L'abreuvoir à Michaud
- Le Château de la Motte Saint-Méry

A voir dans les environs

- La Chapelle Notre-Dame de Roiblay
- La Vallée de l'Ancoeur
- Château de Blandy-les-Tours
- La balade village de Bombon
- La Collégiale de Champeaux.

Départs de randonnées

- **La randonnée «Par monts et par vaux au-delà du fief»** (rando n°21 – Conseil général de Seine-et-Marne) traverse le village, notamment place de l'Eglise.

La boucle de 14 km passe par la ferme fortifiée des Epoisses, Bombon et les berges de l'Ancoeur.

- **La randonnée «Forteresse et collégiale en Val d'Ancoeur»** (rando n°22 – Conseil général de Seine-et-Marne) passe par le moulin de Flagy. La boucle de 14 km (3h30) suit les méandres de l'Ancoeur.

- **GR1** : accessible au moulin de Flagy, il permet de rejoindre Champeaux (vers le nord) et Blandy-les-Tours (vers le sud).



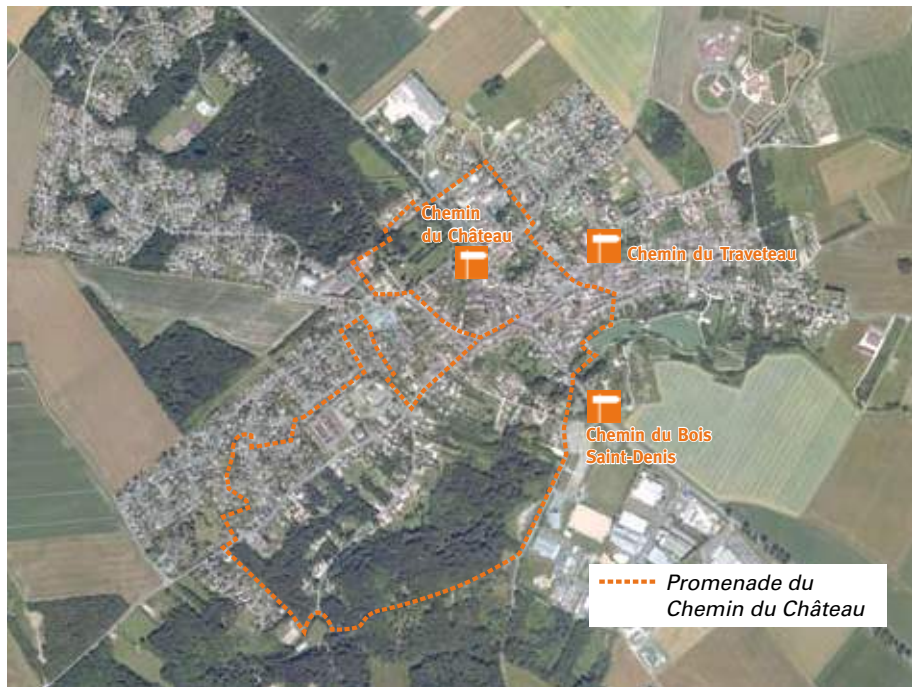
Eglise Saint-Médéric



7

Halte et promenade au Châtelet-en-Brie

Situé à la croisée des axes entre Melun, Montereau-Fault-Yonne et Fontainebleau, le Châtelet-en-Brie est résolument le cœur de la contrée qui relie la Vallée Javot et le Val d'Anœur. De multiples chemins permettent de rayonner aisément depuis ce point.



Le Châtelet-en-Brie s'impose comme une bourgade dynamique au cœur de la Brie, bourgade qui a su faire la synthèse entre développement et tradition, au cœur d'espaces préservés. Les randonneurs peuvent y découvrir un patrimoine architectural qui reflète la longue histoire du village ou opter pour la découverte de paysages champêtres, avec en constante, le clocher de l'église Sainte-Madeleine dominant les toitures. Ne manquez pas le château des Dames, siège principal pendant des siècles des religieuses dominicaines de Poissy, l'église Sainte-Marie-Madeleine du XIII^e siècle ou le parc Sainte-Reine.

Le Chemin du Château :

Ce circuit balisé permet de découvrir les points remarquables du village. A partir du Château des Dames, vous découvrirez la place du Puits de l'Echelle, la croix Mortier, la chapelle Sainte-Reine et son parc, la mairie puis enfin l'église Sainte-Marie-Madeleine. Principalement située en zone d'habitat et axée sur la découverte du patrimoine de la commune, cette promenade vous guidera aussi sur le chemin d'un sous-bois.

Distance : 6 km

Durée approximative : 1 heure 30

Difficulté : facile

Balisage : jaune

Point de départ : Château des Dames

Le Chemin du Traveteau :

Au nord-est du Châtelet-en-Brie, cette randonnée vous emmène en direction de Saveteux puis du Traveteau avant de revenir dans le cœur du village par le Parc Sainte-Reine. Après une belle promenade dans les champs, vous aurez ainsi tout loisir pour admirer les points remarquables du village. Ce circuit vous offre un savant mélange d'espaces naturels et bâtis.

Distance : 9 km

Durée approximative : 2 heures 30

Difficulté : moyenne

Balisage : jaune

Point de départ : Parking Sainte-Reine

Le Chemin du Bois Saint-Denis :

Ce circuit de randonnée est celui qui chemine le plus au cœur de la nature. Retrouvez-vous en pleins champs et au cœur du bois Saint-Denis. Vous croiserez sur votre route trois fermes briardes, la mare du Merisier et ses impressionnants cyprès chauves. Vous apercevrez enfin la croix Saint-Antoine sur le chemin des terres fortes de retour vers le village.

Distance : 9 km

Durée approximative : 2 heures 30

Difficulté : moyenne

Balisage : jaune

Point de départ : Parking Sainte-Reine

Détails des randonnées sur le site : www.pasapas77.fr

Balade village à proximité : Féricy.



Le château et les douves



Eglise Sainte-Marie-Madeleine



Le lavoir



La Croix de Balle



8

Halte et promenade à Champeaux

Champeaux doit sa renommée principalement à sa collégiale, sans nul doute, le plus bel édifice religieux de la Brie. La proximité de l'Ancœur et d'importants sites patrimoniaux en font une étape touristique intéressante.



Champeaux, de par sa situation géographique, est un véritable "carrefour" du Val d'Ancœur que l'on repère au loin par son haut clocher. La collégiale Saint-Martin, site incontournable du village, reste aujourd'hui le seul témoin d'un collège où passèrent quelques-uns des principaux théologiens du Moyen Age dont Abélard. Le château d'Aunoy connu pour son parc emblématique des "jardins dans le goût anglais" se situe au sud du village.

La croisée des chemins au centre du village comme la présence de commerces font de Champeaux un point de départ idéal pour les randonneurs.

GR1 :

Ce sentier de grande randonnée fait tout le tour de la région Ile-de-France depuis la Porte Maillot à Paris en passant par les Hauts-de-Seine, les Yvelines, le Val d'Oise, l'Oise, l'Essonne. Le circuit traverse la Seine-et-Marne et passe notamment par Maincy, Moisenay puis par la commune de Champeaux via la rue Raoul Coutant avant de rejoindre Saint-Méry et Blandy-les-Tours.

Randonnée N°22

Forteresse et Collégiale en Val d'Ancœur :

Cette randonnée relie Champeaux et Blandy-les-Tours au fil du ru d'Ancœur. Vous pourrez rencontrer le château de Blandy-les-Tours et les différents témoignages historiques de la commune tout en admirant tour à tour les trois points remarquables de Champeaux : la chapelle Notre-Dame de Roiblay, la Collégiale Saint-Martin et le Château d'Aunoy. (Voir Blandy-les-Tours p.2-3)

De la Collégiale Saint-Martin à la Chapelle Roiblay :

A partir de la collégiale Saint-Martin, prenez la rue Saint-Léonard puis à gauche la rue de la Libération. Sortez de Champeaux en suivant la D215 et prenez le premier sentier à gauche. Il vous mène au château d'Aunoy (propriété privée). Contournez le domaine. A la fin de la route, empruntez à gauche le chemin tracé entre les bois. Continuez toujours sur cette route qui serpente et relie successivement deux bâtisses. En lisière du bois, quittez la route pour longer le bois en suivant un chemin transversal sur 250 mètres. A la barrière, prenez à gauche et descendez vers le ru d'Ancœur. La Chapelle Notre-Dame de Roiblay se situe à mi-pente à droite. Pour revenir à votre point de départ, suivez le balisage du GR1 (rouge et blanc).

Balades villages à proximité : Saint-Méry, Bombon, Blandy-les-Tours.



Collégiale Saint-Martin



Stalles sculptées de la Collégiale



Château d'Aunoy



Chapelle Notre-Dame de Roiblay

Distance : Plus de 100 km
Durée approximative : à faire en plusieurs étapes
Difficulté : facile
Balisage : rouge et blanc
Point de passage : Collégiale Saint-Martin de Champeaux

Distance : 14 km
Durée approximative : 3 heures 30
Difficulté : facile
Balisage : jaune
Point de départ : Place de la mairie à Blandy-les-Tours

Distance : 8 km
Durée approximative : 2 heures 15
Difficulté : facile
Balisage : aucun
Point de départ : Collégiale Saint-Martin

**9**

Randonnées à Bréau

Village briard niché en bordure du Val d'Ancoeur, Bréau bénéficie d'un patrimoine intéressant : église de la Nativité-de-la-Vierge, lavoir, château, ferme du Couvent, moulin de Biseaux, pont Napoléon... A proximité de Bombon et de La Chapelle-Gauthier, Bréau est le point de départ idéal pour de charmantes promenades.

Distance : 2,5 km
Durée approximative : 45 minutes
Difficulté : facile
Balisage : aucun
Point de départ : Face au château de Bréau

Promenade à Bréau :

Le château de Bréau est aujourd'hui à l'abandon, ses ruines sont cependant visibles depuis la rue. L'église de la Nativité-de-la-Vierge et le lavoir jouxtent le château. Descendez la D227 vers le sud. A quelques pas, vous enjambez le pont Napoléon du nom du célèbre empereur qui traversa Bréau en 1814. Suivez toujours la D227 pour observer en haut du plateau les restes du moulin de Biseaux. Revenez sur vos pas puis obliquez à droite dans le premier chemin rural. Vous traversez alors champs et bosquets en bordure du ru d'Ancoeur avant de déboucher sur la rue de la Chapelle-Gauthier. Remontez cette dernière à gauche. Arrêtez-vous au niveau de la ferme du Couvent (propriété privée) qui offre une vue incomparable sur la vallée. De retour dans Bréau, prenez la rue du Couvent pour revenir au cœur du village.

Distance : 4 km (A/R)
Durée approximative : 1 heure 15
Difficulté : facile
Balisage : aucun
Point de départ : Mairie de Bréau

De Bréau à Bombon :

Suivez la rue de la mairie vers l'ouest. Sortez de Bréau et cheminez à travers champs en lisière de bois jusqu'à une route goudronnée. Prenez cette route à droite et remontez jusqu'à la grille d'honneur du château de Bombon. Empruntez la rue des Fontaines puis remontez à gauche la Grande rue. Au bout de cette dernière, vous pourrez découvrir l'église Saint-Germain de Bombon. Rebroussez chemin jusqu'à votre point de départ. Les plus courageux pourront entamer depuis le centre de Bombon la balade village de Bombon ou encore la randonnée n°21 du Conseil général de Seine-et-Marne : Par monts et par vaux au delà du fief (voir pages 4-5).

Distance : 5 km (A/R)
Durée approximative : 1 heure 20
Difficulté : facile
Balisage : aucun
Point de départ : Mairie de Bréau

De Bréau à La Chapelle-Gauthier :

A la mairie de Bréau, suivez la rue de l'École puis la rue du Couvent vers l'est pour rejoindre la rue de la Chapelle-Gauthier. Entrez dans La Chapelle-Gauthier, obliquez vers la gauche dans la rue de la Poste puis à gauche dans le boulevard du Danger. Arrivé sur la place du Général de Gaulle, vous avez tout loisir pour admirer l'église Saint-Martin, le monument aux morts et le château qui abrite aujourd'hui la mairie. Au bout du boulevard Robert, la fontaine « Venus au bain » est également à voir. Pour le retour, rebroussez chemin jusqu'à votre point de départ. La Chapelle-Gauthier propose deux randonnées : PR Le Grandvilliers et PR Le Grand Grippon (voir page 22).

**10**

Randonnées à Châtillon-la-Borde

La commune est issue de la fusion de Châtillon et de La Borde, ce qui explique que les deux lieux soient éloignés de quelques kilomètres. Vous découvrirez sur ces terres des paysages céréaliers et forestiers ainsi que les vestiges d'une ancienne seigneurie.

De Châtillon-la-Borde à La Borde :

Admirez un instant la ferme de Châtillon-la-Borde et ses imposants bâtiments. Quittez Châtillon-la-Borde par la rue de la Ferme et prenez tout de suite à gauche en direction de La Borde. Le chemin emprunte la route puis la longe en bordure de champs, pour vous mener directement dans la Grande rue à la Borde. Prenez, face à la mairie, la rue de l'Église pour découvrir une tour et la Chapelle à pierre plate. Le Château de la Borde (propriété privée) se situe derrière les maisons du village, son parc est en lisière du bois de la Borde. Le site n'accueille pas le public mais le pigeonnier de la demeure est visible depuis l'extérieur de la propriété. Pour revenir à votre point de départ, rebroussez chemin.

PR Le Grand Grippon :

La randonnée Le Grand Grippon passe à proximité de La Borde. La boucle est accessible en sortant du village par la rue de la Justice et en prenant la première à droite une fois sorti du village (voir La Chapelle-Gauthier page 22 et Les Écrennes page 23).

Distance : 4 km
Durée approximative : 1 heure 15
Difficulté : facile
Balisage : aucun
Point de départ : Ferme de Châtillon-la-Borde

Distance : 21 km
Durée approximative : 5 heures 30
Difficulté : difficile
Balisage : jaune
Point de départ : Eglise Saint-Laurent des Écrennes

Promenades dans le bois de La Borde :

A l'est de la commune, le bois de la Borde dispose de multiples chemins forestiers pour de longues promenades dans les sous-bois.

Balade village à proximité : Blandy-les-Tours.



Bréau : la Ferme du Couvent



Bréau : ruines du château



Châtillon-la-Borde : la Chapelle

**11**

Randonnées à Crisenoy

Territoire habité depuis l'âge de Bronze, Crisenoy est connu pour être le fief des sires de Genouilly, des premiers Capétiens jusqu'au XV^e siècle. Arrêtez-vous devant l'église de la commune : l'église Saint-Pierre dont le début de la construction date du XIII^e siècle doit son originalité à la présence de nombreuses dalles funéraires et d'un gisant.

Distance : 4 km
Durée approximative : 1 heure
Difficulté : facile
Balisage : aucun
Point de départ : Mairie de Crisenoy

Distance : 7 km
Durée approximative : 2 heures
Difficulté : facile
Balisage : aucun
Point de départ : Eglise Saint-Pierre de Crisenoy

Le Chemin Paré :

Le Chemin Paré est le vestige de l'ancienne voie gallo romaine. Empruntez la rue des Buttes. En sortant de Crisenoy par la rue de Fouju, prenez à droite à travers champs. Vous pourrez ainsi suivre le tracé de cette ancienne voie pour une promenade en pleine nature. Aujourd'hui le chemin est coupé par le tracé de l'autoroute. Revenez donc sur vos pas pour rejoindre le centre de Crisenoy.

Le jardin de Sусy-sous-Yèble :

Vous pouvez vous rendre au jardin en suivant la rue de l'Eglise vers le centre de Crisenoy puis en quittant le village par la rue de Vert-Saint-Père. Vous cheminez à travers champs jusqu'à la RN36 que vous suivez à droite sur 50 mètres. Enfin, vous obliquez à droite jusqu'au hameau de Sусy-sous-Yèbles. Empruntez le même chemin en sens inverse pour revenir au cœur de Crisenoy.

Dans le hameau de Sусy-sous-Yèbles, ce très beau jardin de 2 hectares est celui d'une demeure bourgeoise du XIX^e siècle. Repensé par un paysagiste, ce jardin conserve son tracé originel sur lequel se greffent et prospèrent en harmonie des parterres de fleurs, allées de marronniers taillés en marquise, potager et verger, terrasse fleurie, bordures de buis taillés, petit bois aux allées sinueuses, collection de roses, de clématites...

Ouverture exclusivement sur rendez-vous (voir guide des promenades du 77).

Balades villages à proximité : Maincy, Moisenay, Blandy-les-Tours.



20 Crisenoy : détail de l'église



Crisenoy : église Saint-Pierre



Échouboulains : colombier de la Ferme de la Recette



Échouboulains : étang du Pont-Brossard

**12**

Randonnées à Échouboulains

Entre étang et forêts, Échouboulains révèle des vestiges historiques éclectiques (sarcophages mérovingiens, lavoir, châteaux...) et donne aisément accès aux domaines forestiers.

GRP Thibault de Champagne :

La grande randonnée de pays Thibault de Champagne traverse le hameau d'Échou. Elle permet de rejoindre les communes de Valence-en-Brie, Pamfou, Machault et Féricy. En la suivant vers le nord, cette randonnée traverse la forêt d'Échou puis le massif forestier de Villefermoy.

PR La forêt d'Échou :

La randonnée quitte le hameau d'Échou avant de s'enfoncer dans la forêt du même nom, par la rue des Bois. Le circuit dépasse l'A5 pour rejoindre Pamfou. Quittez Pamfou par la rue de la libération et longez la D605 à travers champs jusqu'à Valence-en-Brie. Le circuit suit alors le GRP Thibault de Champagne pour revenir à Échou.

Randonnée entre champs et forêts :

Au bourg de Boulains, prenez la rue Pasteur puis, à travers champs, par le chemin du Perdoir, le chemin des Longs Réages et celui des Gomis, atteignez la Rue des Bois. Par un chemin forestier qui file vers le nord, atteignez la route de La Grande-Loge. Tournez à droite pour revenir vers Boulains en passant devant La Grande-Loge et La Guignarderie. Vous entrerez dans le bourg de Boulains par la rue Clémenceau.

Randonnée par Boulains :

Sortez du bourg de Boulains par la rue Paul Doumer (D 107). Descendez vers le Ru de la Vallée Javot, le franchir sur le Pont du Gril. Quelques mètres plus loin, prendre à droite le chemin Vert, le suivre jusqu'au premier chemin à gauche, le chemin des Gomis, pour atteindre la Rue des Bois. Prendre celle-ci à droite jusqu'à la route de La Grande-Loge, puis le chemin Vert, à droite. Tournez ensuite à gauche dans le chemin des Longs Réages que prolonge le chemin du Perdoir et la rue Pasteur qui vous ramène dans Boulains.

Randonnée d'Échou :

A la ferme de La Recette, vous admirerez un pigeonnier dans lequel sont conservés deux sarcophages mérovingiens. Par la rue du Moulin et le chemin qui la prolonge, prenez vers le sud, puis tournez dans le premier chemin à droite. Par un nouveau chemin à droite, descendez jusqu'à l'étang du Pont-Brossard. Après l'avoir longé, par la rive nord ou la rive sud, remontez jusqu'à la D 107. Traversez là et prenez vers le nord par le lieudit La Rue de Milan et la ferme de Bel-Air, pour entrer dans la forêt d'Échou. Dans celle-ci, tournez dans le deuxième chemin à droite et marchez jusqu'à une route goudronnée, la Rue des Bois. Prenez celle-ci à droite pour revenir vers Échou.

Étang du Pont Brossard :

Par la RD107 reliant Échou et Valence-en-Brie, vous pouvez rejoindre l'étang renommé par sa faune et sa flore remarquables.

Distance : 116 km
Durée approximative : 1 semaine
Difficulté : difficile
Balisage : jaune et rouge
Point de passage : Hameau d'Échou

Distance : 14 km
Durée approximative : 3 heures 30
Difficulté : moyenne
Balisage : jaune
Point de passage : Hameau d'Échou

Distance : 7,5 km
Durée approximative : 1 heure 50
Difficulté : moyenne
Balisage : aucun
Point de passage : Mairie d'Échouboulains

Distance : 7 km
Durée approximative : 1 heure 45
Difficulté : facile
Balisage : aucun
Point de passage : Mairie d'Échouboulains

Distance : 6,5 km
Durée approximative : 1 heure 40
Difficulté : moyenne
Balisage : aucun
Point de passage : Ferme de la Recette à Échou



13

Randonnées à La Chapelle-Gauthier

Entourée de bois et de forêts, la commune de La Chapelle-Gauthier est une bourgade animée qui offre une halte agréable dans son centre historique et propose de multiples possibilités de randonnées.

Distance : 7 km
Durée approximative : 2 heures
Difficulté : facile
Balisage : jaune
Point de départ : Château

Randonnée pédestre n°1 :

Dessinant une forme de cœur, la boucle permet aux randonneurs de découvrir des paysages bucoliques ainsi qu'un florilège du patrimoine de la commune. Le chemin atteint rapidement le ru d'Ancoeur qu'il suit sur une courte distance avant de prendre la direction du château de Granvilliers (privé). Tantôt en bordure des bois, tantôt à travers champ, le chemin rejoint le village en passant à proximité de la ferme de Heurtebise et d'un puits, avant de le contourner par l'est.

Distance : 20 km
Durée approximative : 5 heures
Difficulté : moyenne
Balisage : jaune
Point de départ : Château

Randonnée pédestre n°2 :

La randonnée offre un large aperçu des environs au sud de La Chapelle-Gauthier, en passant à proximité des communes de Saint-Méry, Châtillon-la-Borde, Châtelet-en-Brie et les Ecrennes. Le parcours traverse la forêt domaniale de Villefermoy. Vous découvrirez notamment le château de Grandvilliers, les charmants villages de La Borde et des Ecrennes, de multiples fermes briardes ainsi que des espaces forestiers renommés, dotés d'une faune et d'une flore abondantes.

Distance : 1 km
Durée approximative : 1 heure
Difficulté : facile
Balisage : aucun
Point de départ : Château

Promenade dans La Chapelle-Gauthier :

Les rues et site de La Chapelle-Gauthier présentent des points d'intérêt forts, à découvrir à votre guise dans un périmètre de quelques centaines de mètres autour du château. Ne manquez pas le parc du château ouvert au public, l'imposante église Saint-Martin, la fontaine « Vénus sortant du bain » et les vestiges d'une ancienne enceinte médiévale. Un peu plus loin sur la D408 se trouve un ancien château d'eau (suivre la rue Grande à droite quand on est dos au château).

Balade village à proximité : Bombon.



Eglise Saint-Martin



Le château



Fontaine Vénus au bain



14

Randonnées aux Écrennes

Les Écrennes est un village dont l'existence est attestée depuis le Moyen Age. La place de l'Eglise est charmante : mairie, maisons et anciens corps de ferme ont su garder une unité architecturale traditionnelle, autour de la place arborée. Les plus aventureux pourront découvrir plusieurs châteaux à quelques kilomètres du centre.

Promenade dans les Écrennes :

Admirez l'église Saint-Laurent du XIII^e siècle et n'hésitez pas à pousser sa porte si l'édifice est ouvert pour observer les statues et le maître-autel. Empruntez le chemin piétonnier à proximité de la mairie. A la sortie de la place, prenez à droite la rue principale du village. Une fois dans la rue Grande, prenez la deuxième à gauche et remontez le chemin jusqu'à l'étang situé en bordure de village. Vous pourrez profiter de la sérénité des lieux avant de rebrousser chemin pour revenir à votre point de départ.

Des Écrennes au Château de la Grande Commune :

Quittez Les Écrennes en suivant la route de Fontainebleau (D227). Vous pouvez apercevoir à votre gauche la tour de la Ferme des Fanons. Prenez la deuxième route à gauche dans la forêt de Villefermoy. Continuez tout droit et prenez la troisième sortie à droite. Vous êtes sur le seuil du Château de la Grande Commune (propriété privée). Le château du XVII^e siècle a gardé les douves et le pont du château médiéval à l'emplacement duquel il a été construit.

PR Le Grand Gripon :

La randonnée démarre au seuil de l'église Saint-Laurent des Écrennes. Il s'agit de quitter la commune en direction de la forêt domaniale de Villefermoy en suivant dans un premier temps la route de Villefermoy. Le chemin traverse la forêt. Arrivé à La Chapelle Gauthier par la rue de l'Heurtebise, le randonneur effectue une boucle dans le village : l'église Saint-Martin, le château ou encore la fontaine « Venus au bain » sont autant d'éléments du patrimoine communal à découvrir. Le randonneur quitte alors le village par la rue du Moulin de la Tour en passant par le château de Grandvilliers. La randonnée se poursuit à travers bois et champs en direction de La Borde. Le retour aux Écrennes passe par la Boissière.

Distance : 2 km
Durée approximative : 40 minutes
Difficulté : facile
Balisage : aucun
Point de passage : Eglise Saint-Laurent aux Écrennes

Distance : 7 km (AR)
Durée approximative : 1 heure 45
Difficulté : moyenne
Balisage : aucun
Point de passage : Les Écrennes

Distance : 21 km
Durée approximative : 5 heures 30
Difficulté : difficile
Balisage : jaune
Point de passage : Eglise Saint-Laurent aux Écrennes



Château de la Grande Commune



Eglise Saint-Laurent



Etang en bordure des Écrennes

**15**

Randonnées à Machault

Souvent décrit comme « le village où il fait bon vivre », Machault est à la hauteur de sa réputation : départ de la fameuse randonnée Des “vignes aux vergers en Vallée Javot”, le village révèle un patrimoine particulièrement riche qui justifie la visite à lui seul.

Distance : 116 km
Durée approximative : 1 semaine
Difficulté : difficile
Point de passage : Villiers, lavoir et place du Puits

Distance : 1 à 2 km
Durée approximative : 1 heure
Difficulté : facile
Point de passage : parking face à la mairie

Distance : 14 km
Durée approximative : 3 heures 30
Difficulté : moyenne
Remarque : une extension de 4,2 km permet de rejoindre la gare d'Héricy
Point de départ : parking face à la mairie



24 Puits

GRP Thibault de Champagne :

En rejoignant le GR de Pays par Villiers, le randonneur peut suivre la Vallée Javot pour atteindre Féricy à l'ouest et Pamfou à l'est. Il est évidemment possible de continuer au delà de ces deux villages...

Promenade dans le village :

En suivant les rues de Machault, vous pourrez découvrir un important patrimoine rural témoignant du passé agricole et surtout viticole du village.

- vers le nord : hameau de Villiers. Vous découvrirez en chemin une ancienne croix au milieu des champs, un puits agrémenté de fleurs, un lavoir, un moulin écreuseur de pommes...

- Au cœur du village, la rue principale permet de découvrir d'est en ouest, l'église Saint-Vincent (patron des viticulteurs), le pressoir ainsi que d'anciens outils agricoles.

Randonnée n° 23 “Des vignes aux vergers en Vallée Javot” :

Le parcours amène d'abord le randonneur à décrire un arc de cercle à travers champs en direction de Féricy, en passant par le lieu-dit de Boissy. A Féricy (voir balade village n°3), ne manquez pas le Domaine de la Salle et l'église Sainte-Osmanne. Le chemin emprunte le GRP Thibault de Champagne pour suivre la Vallée Javot et atteindre le hameau de Villiers. En chemin, vous aurez découvert le pont de la Girafe, la mare aux Cyprès, le bois de la Pompe et autant de paysages boisés entrecoupés de clairières. S'il est possible de rejoindre directement la mairie de Machault depuis Villiers, la boucle continue de suivre le GRP Thibault de Champagne en direction du bois d'Échou.

De-là, le chemin quitte le GRP pour retrouver le centre de Machault par la rue principale qui permet de découvrir la ravissante église.



Eglise Saint-Vincent



Ecreuseur à pommes au hameau de Villiers

**16**

Randonnées à Pamfou

Hameau traversé par une ancienne voie romaine, Pamfou existe depuis le Moyen Age. Sa route principale relie Melun à Montereau-Fault-Yonne. Le village a l'avantage d'offrir un accès aisé à de multiples randonnées en particulier en Vallée Javot.

GRP Thibault de Champagne :

Sans pour autant suivre la totalité des 116km de GRP, le chemin permet de rejoindre soit Machault et Féricy si l'on se dirige vers l'ouest, soit Valence-en-Brie si l'on se dirige vers l'est. Autour de Pamfou, la randonnée épouse les méandres formés au fil du temps par le ru de la vallée Javot, proposant des paysages naturels entre champs et bois. Le ru n'est pas toujours visible car fréquemment asséché.

PR Forêt d'Échou :

A partir du centre du village, il est possible de suivre la boucle qui passe par la forêt d'Échou, le hameau d'Échou puis Valence-en-Brie. Pour ce faire, empruntez la rue de la Liberté, traversez la RD605 puis continuez en face. Après avoir dépassé l'autoroute, le chemin pénètre en forêt pour finir par se fondre au fameux GRP Thibault de Champagne. Après cette première partie en forêt, le promeneur retrouve des paysages ouverts sur les champs, entre Valence-en-Brie et Pamfou.

Ce sont environ 11 km de chemins ruraux qui s'offrent aux randonneurs sur le seul territoire de Pamfou : paysages de campagne, larges fermes et espaces boisés sont au menu des randonneurs.

Balade village à proximité : Féricy.

Distance : 116 km
Durée approximative : 1 semaine
Difficulté : difficile
Point de passage : mairie de Pamfou

Distance : 14 km
Durée approximative : 3 heures 30
Difficulté : facile
Point de passage : croisement rue de la Liberté – rue de la Mairie



Chapelle de Pamfou



Ferme de Chapuis



Ferme de l'Ecluse



17

Randonnées à Sivry-Courtry

Situé entre Maincy et Le Châtelet-en-Brie, le village de Sivry-Courtry mérite un arrêt prolongé, en raison de la richesse du patrimoine. La commune a la particularité d'associer les bourgs de Sivry et de Courtry distants d'environ deux kilomètres par la route. Les parcours de randonnée relient les deux bourgs tout en faisant découvrir de remarquables corps de ferme.

Distance : 7 km

Durée approximative : 1 heure 45

Difficulté : facile

Balisage : bleu

Point de départ : église de Sivry

Randonnée pédestre n°1 :

La randonnée dessine une boucle qui, dans un premier temps, permet d'atteindre Courtry par les champs. Prenez le temps de vous arrêter à Courtry : vous y découvrirez la chapelle, le colombier, le château, la ferme du Château et la ferme de l'Ormoie qui sont de magnifiques témoignages du passé médiéval du village.

Les ravages de la guerre de Cent Ans dans la région amenèrent la reconstruction de fermes fortifiées dès le XVI^e siècle. Sivry-Courtry permet de voir plusieurs fermes représentatives de cette architecture briaarde.

Le chemin revient ensuite vers Sivry. Les randonneurs peuvent alors découvrir les ruines de l'ancienne fontaine publique (source du ru de la Mardelle), le lavoir Sainte-Henriette et la ferme de Chaumont.

Randonnée pédestre n°2 :

Ce plus long chemin amène les randonneurs à se rendre à la ferme des Granges puis à celle d'Ailly. A Courtry, comme pour la précédente randonnée, ce sont le château, la chapelle, le colombier et les fermes qui sont à voir absolument. Le retour à Sivry se fait par les bois et les prairies. Les randonneurs peuvent alors découvrir les ruines de l'ancienne fontaine publique, le lavoir Sainte-Henriette et la ferme de Chaumont.

Les fermes comme le château de Courtry sont des propriétés privées interdites au public. Toutefois, les promeneurs pourront profiter de magnifiques vues extérieures. Citons notamment les douves engazonnées du château lui-même entouré de verdure ou les imposants portails des fermes aux piliers de grès taillé, laissant apparaître des bâtiments agricoles couverts de tuiles plates, voire même un pigeonnier (ferme de Mimouche)...

Balade village à proximité : Moisenay.



Eglise Saint-Gemain à Sivry-Courtry



Château de Courtry



Chapelle Saint-Laurent à Courtry



18

Randonnées à Valence-en-Brie

Le cœur du village de Valence-en Brie concentre les éléments du patrimoine les plus remarquables de la commune : la ferme du Château, l'église Saint-Nicolas, la mairie, un lavoir et l'un des nombreux puits. En sortie de village, la ferme des Bordes a gardé un pressoir et un broyeur de pommes.

Découvrir Valence-en-Brie :

Sur la place de la mairie, le randonneur peut admirer l'église Saint-Nicolas du XV^e siècle. En contournant l'église par la droite, le monument aux morts, le lavoir et un puits apparaissent sous vos yeux. Derrière l'église, se dessine la somptueuse ferme du Château dont la tour à canonnière aurait été édifée pendant la guerre de Cent Ans. Prenez à droite la rue André Taboulet, puis à gauche la rue Henri Pelle pour quitter le village. Après avoir longé un premier champ, prenez à gauche pour gagner la ferme des Bordes renommée pour son pressoir à raisins et son écreuseur de pommes. Revenez sur vos pas pour finir la promenade.

PR La forêt d'Échou :

La partie sud de la randonnée de la forêt d'Échou suit le GRP Thibault de Champagne. Elle passe par la place de l'église de Valence-en-Brie puis à proximité de la ferme du Château avant de filer à travers champs jusqu'au hameau d'Échou (voir page 21).

GRP Thibault de Champagne (116km) :

Par le nord, vous pourrez ainsi rejoindre Pamfou, Machault et Féricy. A l'est, cette randonnée vous permettra également de rejoindre Échouboulains puis le fameux massif forestier de Villefermy.

Étang du Pont-Brossard :

A partir de Valence-en-Brie, suivez la rue d'Échouboulains. Sur la RD107 reliant Échou et Valence-en-Brie, vous pourrez faire une pause auprès de l'étang du Pont Brossard à la faune et la flore remarquables.

Distance : 2 km

Durée approximative : 45 minutes

Difficulté : facile

Point de départ : Mairie de Valence-en-Brie

Distance : 14 km

Durée approximative : 3 heures 30

Difficulté : moyenne

Point de passage : Eglise de Valence-en-Brie

Distance : 116 km

Durée approximative : 1 semaine

Difficulté : difficile

Balisage : jaune et rouge

Point de passage : Eglise de Valence-en-Brie



Eglise Saint-Nicolas



Ferme du château



Lavoir

Contacts :

Tourisme de Seine-et-Marne : 01 60 39 60 39
www.tourisme77.fr

Communauté de communes Vallées et Châteaux :
01 60 66 67 10 / www.valleesetchateaux-cc77.fr/

Blandy-les-Tours : 01 60 66 90 23
mairie-blandy@wanadoo.fr

Bombon : 01 64 38 72 98 / mairie.bombon@wanadoo.fr

Bréau : 01 64 38 72 39 / mairie-breau@wanadoo.fr
www.breau.fr

Champeaux : 01 60 66 91 88
mairie.champeaux.77@wanadoo.fr
www.champeaux-77.fr

Châtillon-la-Borde : 01 60 69 49 78
chatillon.la.borde@wanadoo.fr
www.chatillon-la-borde.monclocher.com

Crisenoy : 01 64 38 83 22
mairiedecrisenoy@wanadoo.fr

Échouboulains : 01 64 31 80 19
mairie-echouboulains@wanadoo.fr
echouboulains.pagesperso-orange.fr

Féricy : 01 64 23 85 26 / mairie.fericy@wanadoo.fr
www.fericy77.fr

La Chapelle-Gauthier : 01 64 08 41 16
mairie-la-chapelle-gauthier@wanadoo.fr
lachapellegauthier77.free.fr

Le Châtelet-en-Brie : 01 60 69 40 40
mairie.chatelet.77@wanadoo.fr
www.chatelet-en-brie.fr

Les Écrennes : 01 60 69 47 17
mairie-les-ecrennes@wanadoo.fr
www.les-ecrennes.com

Machault : 01 64 23 85 76
mairiemachault@wanadoo.fr / www.machault77.com

Maincy : 01 60 68 17 12
mairie.maincy77@wanadoo.fr / www.maincy.fr

Moisenay : 01 64 81 21 00
mairie-de-moisenay@wanadoo.fr
www.mairie-moisenay.fr

Pamfou : 01 64 31 81 90 / mairie.de.pamfou@wanadoo.fr
www.pamfou-mairie77.fr

Saint-Méry : 01 64 38 72 94
mairie.saint-mery@orange.fr / www.saint-mery.fr


Sivry-Courtry : 01 64 52 07 28
mairie.sivrycourtry@orange.fr


Valence-en-Brie : 01 64 31 81 35
mairievalence@voila.fr

Moyens d'accès :

- **Autoroute :** A5 sortie Saint-Germain-Laxis ou Châtillon-la-Borde.
- **Routes départementales et nationales :** D605/ D408/D636/D215.
- **Voie ferrée :**
 - Paris, depuis la Gare de Lyon : les gares de Melun, Bois-le-Roi, Fontaine-le-Port, Montereau-Fault-Yonne et Fontainebleau.
 - Paris, depuis la Gare de l'Est : les gares de Verneuil-l'Étang et de Mormant.
 - Pour rejoindre les communes du sud du territoire, préférez les gares de Fontainebleau et Montereau-Fault-Yonne.
- **Bus :**
 - Les lignes 34 et 46 du Seine-et-Marne express relie Melun à Montereau-Fault-Yonne en desservant les communes de Sivry-Courtry, Le Châtelet-en-Brie, Pamfou et Valence-en-Brie.
 - Les lignes 41, 42, 43, 44 et 92 du syndicat Intercommunal des Transport de la Région du Châtelet-en-Brie relie la majorité des communes du territoire à Fontainebleau, Melun, Montereau-Fault-Yonne ainsi qu'aux gares de Fontaine-le-Port et Bois-le-Roi.
 - Navettes Châteauxbus : Week-ends et jours fériés d'avril à novembre inclus, le châteauxbus part de la gare de Melun, dessert la place Saint-Jean, le château de Vaux-le-Vicomte et celui de Blandy-les-Tours. Tarifs et horaires : www.tourisme77.fr, rubrique "Déplacements".

Sigles et classements :

 **Monuments Historiques :** Un monument ou un objet peut recevoir un statut juridique destiné à le protéger, du fait de son intérêt historique, artistique et architectural. Deux niveaux de protection existent : un monument peut-être classé ou inscrit.

 **Site classé :** Un paysage ou un site peut recevoir un statut juridique destiné à le protéger et à le pérenniser, du fait de son intérêt artistique, historique, scientifique, légendaire ou pittoresque. Tout comme pour les monuments historiques, deux niveaux de protection existent : un site peut être classé ou inscrit. Le classement élève le site au rang de patrimoine national.

Natura 2000 : Cette protection est attribuée à un territoire lorsque des espèces remarquables ont été identifiées lors d'un inventaire de la biodiversité. La protection Natura 2000 vise à faire mettre en œuvre la conduite pour gérer ce milieu de manière à ce qu'il reste favorable au maintien des espèces remarquables d'intérêt communautaire identifiées.

ZNIEFF : Ce sigle signifie qu'un inventaire de la biodiversité a été effectué et validé par le Museum d'Histoire Naturelle.

Espace naturel sensible (E.N.S) : Espace dont le caractère naturel est menacé et rendu vulnérable, actuellement ou potentiellement, soit en raison de la pression urbaine ou du développement des activités économiques ou de loisirs, soit en raison d'un intérêt particulier eu égard à la qualité du site ou aux caractéristiques des espèces végétales ou animales qui s'y trouvent. Cet espace est géré par le Conseil général.



Organisez votre séjour en Seine-et-Marne

La destination offre un large choix d'hôtels, de gîtes et de chambres d'hôtes, profitez-en pour prolonger votre séjour dans des hébergements de caractère où riment convivialité et sens de l'accueil !

Le site de réservations en ligne www.resa77.fr vous permet de sélectionner, réserver et régler votre séjour directement sur Internet. Parfait pour préparer en toute tranquillité votre venue en Seine-et-Marne !

Vous sélectionnez votre hébergement, vos dates d'arrivée et de départ et vous réservez votre chambre ou votre gîte. Vous pouvez ensuite ajouter à votre séjour des billets pour les sites alentours : Blandy-les-Tours, Vaux-le-Vicomte et Fontainebleau. Consultez également la rubrique "événements" vous y trouverez tout au long de l'année des idées de sorties afin d'agrémenter votre séjour. Pour ceux qui souhaiteraient ajouter une touche sportive à leur escapade, rendez-vous dans la rubrique "mes loisirs et activités de plein air", au programme, canoë-kayak, karting, parcs de loisirs.

Si vous êtes en manque d'inspiration lors de votre week-end, connectez-vous depuis votre Smartphone sur le site www.loisirs77.mobi et consultez toutes les activités de loisirs et restaurants situés à proximité de l'endroit où vous trouvez.

La Rando 3 châteaux



Le Conseil général de Seine-et-Marne, en partenariat avec Seine-et-Marne Tourisme et le Comité Départemental de Randonnée Pédestre de Seine-et-Marne, organise, chaque année en avril, le grand rendez-vous de la randonnée : "La Rando des 3 châteaux"